

2011

## WIELOFUNKCYJNA HALA SPORTOWA „NA SKARPIE” W BYTOMIU

▪ Nagroda Marszałka Województwa Śląskiego w kategorii „architektura”

**INWESTOR** - Gmina Bytom

**PROJEKTANT** - Zbigniew Maćków

**REALIZACJA** - 2009-2010

**DOFINANSOWANIE RPO WSL** - projekt „Regionalne Centrum Sportu – Na Skarpie – rozbudowa infrastruktury okołoturystycznej miasta Bytom”

**LOKALIZACJA** - Bytom, SKARPA Centrum Sportu, ul. Frycza-Modrzewskiego 5;  
dane geolokalizacyjne: 50°19'59.5"N 18°53'52.3"E



### Atrakcyjny antracyt

Projekt bytomskiej hali, która zastąpiła wcześniejszą konstrukcję, został wybrany w 2007 r. w konkursie architektonicznym. Wygrała dobrze przemyślana koncepcja, nawiązująca masywną formą i ciemną barwą do bryły węgla. Zwarty trzykondygnacyjny prostopadłościan mieści m.in. boisko sportowe z trybunami, ścianę wspinaczkową oraz pomieszczenia do regeneracji i fitnessu. Budynek usytuowano na skarpie, nadając mu w ten sposób dynamikę i lekkość. Wrażenie to wzmacnia horyzontalny pas okien hali w parterze południowo-wschodniej elewacji. Jej silnym akcentem jest pionowe rozcięcie w okładzinie z blachy o kolorze antracytu. Szczelina ta doświetla ściankę wspinaczkową na całej jej wysokości. Charakterystycznym elementem elewacji frontowej są z kolei schody biegnące wzdłuż obszernego przeszklenia hallu. Górując nad zielonym, słabo zagospodarowanym otoczeniem, „wbita” w skarpe hala podporządkowuje je sobie, wprowadzając w okolicę zaczątki ładu.

**dr inż. arch. Tadeusz Kmieć:** Prosta bryła budynku, w eksponowanej ukształtowanie terenu lokalizacji, stanowi wyważoną dominantę w strukturze miasta. Program wielofunkcyjnego obiektu uwzględnia udział osób niepełnosprawnych jako użytkowników i widzów.



**Uzasadnienie jury:** Nagrodę przyznano za wysoki poziom architektoniczny obiektu pełnego spokoju i szlachetności, jego elegancką i powściągliwą formę, skromny i wyważony detal oraz harmonijne wpisanie się w otoczenie, wykreowanie miejsca poprawiającego nie tylko kondycję fizyczną, ale i samopoczucie mieszkańców.

2011

## REWITALIZACJA OBIEKTU ZABYTKOWEGO – PARK GMINNY W ORNONTOWICACH

▪ Nagroda Marszałka Województwa Śląskiego w kategorii „rewitalizacja – rewitalizacja przestrzeni”

**INWESTOR** - Gmina Ornontowice

**PROJEKTANT** - Dieter Paleta, Jolanta Gryczyńska

**REALIZACJA** - 2009-2010

**DOFINANSOWANIE RPO WSL** - projekt „Rewitalizacja obiektu – Park Gminny w Ornontowicach”

**LOKALIZACJA** - Ornontowice, ul. Orzeska; dane geolokalizacyjne: 50°10'35.3"N 18°46'08.9"E

### Od nowa po angielsku

Zabytkowy park przy pałacu w Ornontowicach z XIX w. stracił swój malowniczy charakter już przed kilkoma dekadami. Zaniedbana zieleń, zabagnione niecki stawów i błotniste alejki były smutnym wspomnieniem dawnej świetności. Park objęto więc kompleksowym projektem odnowy. Do 2010 r. udało się zrealizować dwa z pięciu zaplanowanych etapów. Prace skupiły się w południowo-wschodniej części parku, nieopodal Zespołu Szkół Ponadgimnazjalnych. Na oczyszczonym i napełnionym wodą stawie nr 2 powstała sztuczna wyspa. Na zachodnim brze-

gu ulokowano szeroki pomost z moło o nieregularnym kształcie, a po wschodniej stronie utworzono rosarium. Wokół stawu zbudowano alejki o żwirowej i kamiennej nawierzchni. By ułatwić dostęp niepełnosprawnym w wielu miejscach schody zastąpiono pochylniami. Całości dopełniają posadzone ozdobne rośliny, ławki, stojaki na rowery i stylizowane lampy. Widoczna jest dbałość o detale i właściwą kompozycję parku, utrzymanego w malowniczym angielskim stylu.



**dr inż. arch. Tadeusz Kmieć:** Zachowując historyczne zasady kompozycji parku krajobrazowego, wprowadzono nowe funkcje pozwalające na realizację programu rekreacyjnego i dydaktycznego oraz na uaktywnienie przestrzeni publicznej. Zadania zrealizowano środkami niewielkiej gminy.



**Uzasadnienie jury:** Nagrodę przyznano za wykreowanie urokliwego miejsca wypoczynku, rozwiązania formalne i materiałowe adekwatne do skali i wpisujące się w kontekst miejsca, zaprojektowane z dużą kulturą i dbałością o detal.

2011

## WILLA FITZNERA W SIEMIANOWICACH ŚLĄSKICH

▪ Nagroda Marszałka Województwa Śląskiego w kategorii „rewitalizacja – rewitalizacja obiektu”

**INWESTOR** ▪ Gmina Siemianowice Śląskie

**PROJEKTANT** ▪ Pracownia Projektowo-Urbanistyczno-Konserwatorska ABAKUS

**REALIZACJA** ▪ 2009-2010

**LOKALIZACJA** ▪ Siemianowice Śląskie, ul. 27 Stycznia 3a;  
dane geolokalizacyjne: 50°18'04.9"N 19°01'57.9"E



### Kultura pod wieżyczką

Willa Fitznera to niewielkich rozmiarów budynek, który powstał w 1859 r. i należał do znanej fabrykanckiej rodziny. Na początku XX w., po rozbudowach, modyfikacjach i pożarze uzyskał formę eklektycznego pałacyku z charakterystyczną wieżyczką. Po wojnie willą zarządzała Huta Jedność. Zabytek stopniowo podupadał, tracąc swój dawny urok. Gruntowny remont przeszedł w 2009 r., gdy parter budynku stał się własnością gminy. Pod nadzorem konserwatorskim pieczołowicie odrestaurowano wszystkie detale, w tym bogato zdobione wnętrza. Jasne elewacje zyskały dyskretną iluminację. Przedpołem asymetrycznej fasady z wieżyczką jest przyjaźnie urządzone skwer przy rondzie Maciej. Po remoncie w willi ulokowało się Siemianowickie Centrum Kultury, które przyciąga mieszkańców różnicowaną ofertą imprez, koncertów, wystaw i wykładów. Zaniedbany do niedawna zabytek to obecnie pełen życia symbol najnowszych prób odnowy miasta.

**dr inż. arch. Tadeusz Kmieć:** *Odrestaurowana z dużą pieczołowitością willa miejska stanowi dominantę w przestrzeni publicznej i uzupełnia miejski program usług publicznych w strefie centralnej miasta.*



**Uzasadnienie jury:** Nagrodę przyznano za wykreowanie ważnego punktu integracji kulturalnej lokalnej społeczności, wysoką kulturę projektowania i wykonania oraz wielką dbałość o detal w eksponowaniu cennych historycznych walorów.

2011

## GALERIA HANDLOWA AGORA Z OTOCZENIEM W BYTOMIU

▪ honorowe wyróżnienie w kategorii „urbanistyka”

**INWESTOR** ▪ Braaten+Pedersen plus Partners

**PROJEKTANT** ▪ Marek Gachowski

**REALIZACJA** ▪ 2008-2010

**LOKALIZACJA** ▪ Bytom, plac Tadeusza Kościuszki 1;  
dane geolokalizacyjne 50°20'49.7"N 18°55'11.5"E

### Agorą w kwartał

W 1979 r. przy placu Kościuszki, u wylotu traktu prowadzącego na dworzec PKP, rozebrano kwartał dawnych kamienic, by zbudować nowy dom towarowy. Z planów nic nie wyszło, a pusty teren zamieniono w skwer z zielenią. Dziś północną pierzeję placu tworzy elewacja handlowego kompleksu, który zajął całą przestrzeń po wyburzonych domach. Agora, w przeciwieństwie do wielu handlowych galerii izolujących się z przestrzeni miast, otwiera się na otoczenie dzięki sporym przeszkleniom

elewacji. Na parterze budynek przecinają wewnętrzne pasaże, z których jeden jest naturalnym przedłużeniem ulicy Katowickiej. Sporej wielkości gmach nie konkuruje zbyt z okoliczną architekturą. Umiar cechuje zarówno prostą bryłę, jak i detale czy materiały wykończeniowe. Przyjazne przedpole tej handlowej inwestycji tworzy nowa aranżacja placu, którego znaczną część oddano pieszym. Wzdłuż pasażu stoją liczne ławki, rosną drzewa, jest również miejsce na ogródki gastronomiczne.



**dr inż. arch. Tadeusz Kmieć:** Realizacja pokazała, że również w naszych warunkach możliwe jest wpisanie obiektu handlu wielkopowierzchniowego w średniowieczną strukturę miasta przy wykreowaniu przestrzeni publicznych na styku pomiędzy tkaną historyczną i współczesną.



**Uzasadnienie jury:** Wyróżnienie przyznano za harmonijne wpisanie obiektu wielokubaturowego w kompozycję urbanistyczną centrum miasta, ożywienie i podniesienie jego prestiżu poprzez rozwój funkcji centrowczych, wykreowanie atrakcyjnej przestrzeni miejskiej stanowiącej ważny punkt integracji mieszkańców.



2011

## DOM SPOKOJNEJ STAROŚCI „ZŁOTA JESIEŃ” W CZECHOWICACH-DZIEDZICACH

▪ honorowe wyróżnienie w kategorii „architektura”

**INWESTOR** ▪ Gmina Czechowice-Dziedzice

**PROJEKTANT** ▪ Wojciech Podleski

**REALIZACJA** ▪ 2009-2011

**LOKALIZACJA** ▪ Czechowice-Dziedzice, ul. Zacisze 28;  
dane geolokalizacyjne: 49°54'37.6"N 18°59'45.4"E



### Jesień na miarę

Zamiast przypadkowego budynku przy mało przyjaznej ulicy – szyty na miarę obiekt z widokiem na wodę i zielen. Tak po przeprowadzce zmieniły się warunki pensjonariuszy Domu Spokojnej Starości „Złota Jesień” w Czechowicach-Dziedzicach. Seniorzy oraz ich opiekunowie mają do dyspozycji jednokondygnacyjny kameralny obiekt z podpiwniczeniem, mieszczący pokoje dla 30 pensjonariuszy. Zaprojektowany na rzucie zbliżonym do litery L, składa się z dwóch skrzydeł mieszkalnych złączonych częścią socjalno-administracyjną. Pokoje mają indywidualne tarasy pozwalające na swobodny wypoczynek i kontakt z przyrodą. Spokojna tradycyjna forma budynku wtapia się w okoliczną zabudowę jednorodziną. Jasne tynkowane elewacje przełamano drewnianymi wykończeniami. Łagodnie nachylone połacie dachowe dobrze korespondują z pochyłością zbocza, w które wkomponowano budynek. Niewielka skala obiektu, dyskretna architektura oraz przyjazne położenie to cechy, które nadają „Złotej Jesieni” ludzki, domowy charakter.

**arch. Krzysztof Gorgoń:** *Profesjonalnie zaprojektowany i sprawnie zrealizowany ośrodek dla osób starszych wymagających ciągłej i fachowej opieki. Obiekt dobrze wpisany w otoczenie i o bezpretensjonalnej architekturze.*



**Uzasadnienie jury:** Wyróżnienie przyznano za wyważone i skromne środki wyrazu adekwatne do funkcji założenia, ludzką skalę, świetne wpisanie obiektu w trudny teren, stworzenie zacisznego miejsca z duszą i rodzinnym klimatem.

2011

## ROZWÓJ INFRASTRUKTURY TURYSTYCZNEJ – PARK W ŚLEMIENIU - wyróżnienie w kategorii „rewitalizacja – rewitalizacja przestrzeni”

**INWESTOR** - Gmina Ślemień

**PROJEKTANT** - Pracownia Projektowa Architektury Krajobrazu „Januszówka”

**REALIZACJA** - 2008-2010

**DOFINANSOWANIE RPO WSL** - projekt „Rozwój infrastruktury turystycznej w gminie Ślemień”

**LOKALIZACJA** - Ślemień, ul. Żywiecka; dane geolokalizacyjne: 49°43'20.9"N 19°22'43.8"E

### Park w dobrej skali

Po odnowie przeprowadzonej w 2010 r. niewielkie założenie parkowe we wsi Ślemień na Żywiecczyźnie zyskało nową atrakcyjną formę. W istniejącą zielen wkomponowano wybrukowane alejki o miękkiej, meandrującej linii, a na przecięciu szlaków wytyczono okrągłe placyki. Przebieg głównej alei uczyniono za pomocą drewnianych pergoli, które tworzą ocienione pasaże. Zaniedbany staw w północnej części ponownie napełniono wodą. Przy akwenu powstała sporych rozmiarów wiata

na ognisko, wykonana z drewna i kamienia. Przylega do niej obszerny, nieostoięty taras ulokowany nad powierzchnią wody. Przy placykach ustawiono ławki, a dyskretne elementy oświetleniowe o współczesnej formie umiejętnie podkreślają walory parku i jego kameralną atmosferę. Spokojna i oszczędna realizacja trafnie wpisana się w wiejski charakter okolicy, wzbogacając go o rozwiązania architektoniczne dobrej jakości.



**dr inż. arch. Tadeusz Kmiec:** Realizacja pokazuje, że niewielka gmina może przekształcać znaczne przestrzenie publiczne w nowoczesny sposób z wykorzystaniem form i układów przestrzennych unikających prostego naśladownictwa.



**Uzasadnienie jury:** Wyróżnienie przyznano za wysoką kulturę projektowania i wykonania, subtelność ingerencji, pełną otwartość, stworzenie zacisznego zakątka cieszącego się dużą popularnością wśród lokalnej społeczności.

2011

## REMONT ZABYTKOWEGO BUDYNKU BYŁEJ PLEBANII POŁĄCZONY Z RESTAURACJĄ OBIEKTU I ADAPTACJA NA POMIESZCZENIA BIBLIOTEKI MIEJSKIEJ W ŁĘDZINACH

▪ honorowe wyróżnienie w kategorii „rewitalizacja – rewitalizacja obiektu”

**INWESTOR** - Gmina Łędziny

**PROJEKTANT** - Krzysztof Basiaga, Joanna Bielska-Legieć

**REALIZACJA** - 2009-2010

**LOKALIZACJA** - Łędziny, ul. Łędzińska 86;

dane geolokalizacyjne: 50°07'45.0"N 19°06'23.6"E



### Książki po książkach

Łędzińska biblioteka działa w budynku dawnej plebanii od 1997 r. Zabytek z końca XVIII w. był jednak w złym stanie technicznym. W 2008 r. rozpoczęto więc remont, który zaczął się od naprawy dachu i wymiany stolarki okiennej oraz drzwiowej. Obiekt, zubożony na przestrzeni lat wieloma przeróbkami, odzyskał bogaty wystrój zewnętrzny. Udało się go odtworzyć na podstawie archiwalnych fotografii sprzed ponad stulecia. Na elewacje wróciły sztukaterie, przywrócono też kunsztownie rzeźbiony ganek. Detale te podkreśla dyskretna nocna iluminacja. Całkowitą przemianę przeszły również wnętrza. Nowa klatka schodowa z drewnianą balustradą wpłynęła korzystnie zarówno na walory praktyczne, jak i estetyczne. Zadbano też o konserwację elementów historycznych: oryginalnych drzwi, belek stropowych i kaflowego pieca, znajdującego się w czytelnicy. Ozdobą wnętrza są także stylizowane malowidła. Po remoncie w bibliotece udało się połączyć estetykę i tradycję z funkcjonalnością.

**dr inż. arch. Tadeusz Kmieć:** *Obiekt, wykorzystując współczesne formy, został otwarty na przestrzeń publiczną i stał się atrakcyjnym miejscem dla mieszkańców. Przez rozwiązania architektoniczno-urbanistyczne dokonano integracji przestrzeni wnętrza z otoczeniem zarówno w strefach wejścia, jak i kompozycyjnie na wyższych kondygnacjach. Skala obiektu również odpowiada wielkości miasta i wpisuje się w otaczającą zabudowę.*



**Uzasadnienie jury:** Wyróżnienie przyznano za skromność i bezpretensjonalność środków wyrazu oraz szczególną dbałość o historyczny detal.

2011

## DZIAŁANIA W PRZESTRZENI PUBLICZNEJ W RAMACH KANDYDATURY KATOWIC O TYTUŁ EUROPEJSKIEJ STOLICY KULTURY W 2016 R.

▪ wyróżnienie specjalne

**INWESTOR** - Katowice 2016 Biuro ESK

**PROJEKTANT** - Rene Hildebrand, Agata Norek („Cazador del Sol”), Marcin Maciejowski (mural), Philippe Leduc, Marc-Antoine Mathieu („Marzyciele”), Monika Szpener („Piony”)

**REALIZACJA** - 2010

**LOKALIZACJA** - Katowice, mural, ul. Warszawska 11; dane geolokalizacyjne: 50°15'31.2"N 19°01'31.5"E

### Miejski ferment

„Miasto Ogrodów” – pod takim hasłem starały się Katowice o przyznanie tytułu Europejskiej Stolicy Kultury 2016. Miasto ożyło za sprawą wielu intrygujących działań w publicznej przestrzeni. Instalacja „Cazador del Sol” odmieniła na kilka dni plac Sejmu Śląskiego i Park Naukowo-Technologiczny Euro-Centrum. Powstał tam swego rodzaju „słoneczny ogród” z setki żółtych krążków z pleksi, zamontowanych na elastycznych drążkach. Przetwarzały one energię słoneczną i emitowały światło. Scenerię instalacji „Marzyciele” była kamienica przy ulicy Mariackiej.

Opuszczony budynek ożywiono figurami ludzi wypełniającymi zasypane ziemią parter domu oraz chodnik przed witrynami. Miało to podkreślić kontrast między naturą a sterylnym środowiskiem życia człowieka. Temat „miasta-ogrodu” ogrywała też kompozycja „Piony”, podświetlane kaktusy z 3 tys. plastikowych butelek. O twórczym fermentcie związanym z ESK przypomina do dziś mural na ślepej ścianie kamienicy przy ulicy Warszawskiej o treści „Dawno w mieście nie byłem”, wykonany w ramach Off Festivalu.



*dr inż. arch. Tadeusz Kmieć: Działania podjęte przez Katowice stały się przykładem prawidłowej integracji potencjału twórczego wokół przestrzeni miejskich jako areny życia publicznego. Integracja środowisk kreatywnych pokazała możliwość budowy nowoczesnego obrazu miasta przez łamanie stereotypowych podejść inwestycyjnych.*



**Uzasadnienie jury:** Wyróżnienie przyznano za podjęcie działań czasowych, ale bardzo zauważalnych przez mieszkańców, kształtujących trwale świadomość społeczną w zakresie jakości przestrzeni publicznych.



2011

## SIŁOWNIA NA WOLNYM POWIETRZU W ŻORACH

▪ nagroda internautów

**INWESTOR** - Gmina Miejska Żory

**PROJEKTANT** - Tomasz Wyrzykowski

**REALIZACJA** - 2010

**LOKALIZACJA** - Żory, ul. Folwarska 1;  
dane geolokalizacyjne: 50°02'38.6"N 18°41'02.6"E

### Wysięk pod chmurką

Na zachód od żorskiego starego miasta znajduje się obszerna zielona enklawa – Park Wypoczynkowo-Reakcyjny Cegielnia. Od 2010 r. mieszkańcy mogą korzystać tu z siłowni na wolnym powietrzu. Jej utworzenie było jednym z etapów odnowy parku. Tuż przy ulicy Folwarskiej, naprzeciw lodowiska i hali sportowej, stanęło czternaście solidnych podwójnych urządzeń do ćwiczeń. Przystrojono je tak, by tworzyły swego rodzaju ścieżkę zdrowia: od najłatwiejszych po wymagające większego wysiłku.

Darmowa i dostępna cały czas siłownia umożliwia aktywny wypoczynek wszystkim mieszkańcom, bez względu na zasobność portfela. Plac ćwiczeń spotkał się z bardzo ciepłym przyjęciem, zwłaszcza osób starszych, które mogą tu poprawić swoją kondycję. Była to pierwsza tego typu inwestycja w mieście, od tego czasu w ciągu pięciu lat powstało kilkanaście podobnych plenerowych siłowni.



---

**dr inż. arch. Tadeusz Kmieć:** Siłownia na wolnym powietrzu w Żorach była jedną z pierwszych tego typu realizacji na Śląsku i w Polsce. Lokalizacja w obszarze parku na styku z zabudową wielorodzinną wskazywała na kierunki zagospodarowania przestrzeni osiedlowej, stanowiącej granicę pomiędzy przestrzenią publiczną i prywatną.



2012

## REWITALIZACJA „STAWU RZĘSA” W SIEMIANOWICACH ŚLĄSKICH

▪ Nagroda Marszałka Województwa Śląskiego w kategorii „przestrzeń publiczna”

**INWESTOR** - Miasto Siemianowice Śląskie

**PROJEKTANT** - Irena Kokott, Andrzej Jeksa

**REALIZACJA** - 2010-2011

**DOFINANSOWANIE RPO WSL** - projekt „Poprawa jakości infrastruktury ruchu turystycznego, w tym terenów rekreacyjnych i aktywnych form turystyki, w rejonie Stawu Rzęsa w Siemianowicach Śląskich”

**LOKALIZACJA** - Siemianowice Śląskie, Aleja Spacerowa; dane geolokalizacyjne: 50°18'53.4"N 19°01'34.1"E

### Rzęsa pełna zieleni

Staw Rzęsa powstał przed kilkoma dekadami, po zakończeniu eksploatacji piasku w dawnym wyrobisku. Jego okolice zarosły niską zielenią, tworząc malownicze, choć niedostatecznie zagospodarowane miejsce, połączone funkcjonalnie z lasiem Bażantarnia oraz polem golfowym po wschodniej stronie. Sytuacja zmieniła się w 2011 r., gdy zrewaloryzowano teren. By stworzyć pełnowartościowy zielony kompleks, wyznaczono pieszo-rowerowe ścieżki, miejsca do grillowania oraz palenia ognisk, usta-

wiono drewniane ławy i stoły do piknikowania. Wytyczono też przestrzeń do plażowania oraz specjalne stanowiska dla wędkarzy. Całość terenu oświetlono, wyremontowano parkingi, wprowadzono udogodnienia dla osób niepełnosprawnych. Przed pracami wyrównano poziom grobli i wzmocniono osuwające się skarpy. Siemianowiczanie bardzo chętnie spędzają tu czas wolny, zwłaszcza podczas często organizowanych imprez plenerowych – pikników, zawodów sportowych i wędkarskich.



**dr inż. arch. Tadeusz Kmieć:** *Obiekt nagrodzono za przeprowadzenie wzorowej rekultywacji terenu przemysłowego i przywrócenie go mieszkańcom jako atrakcyjnej przestrzeni publicznej.*



**Uzasadnienie jury:** Nagrodę przyznano za profesjonalnie i bardzo konsekwentnie przeprowadzony pomysł na tereny zieleni rekreacyjnej na obrzeżach śródmieścia, od projektu do realizacji, podnoszenie świadomości w zakresie kształtowania przestrzeni publicznej, stworzenie parku w stylu angielskim nowej generacji, pozbawionego barier architektonicznych, integrującego społeczność i cieszącego się dużą popularnością wśród mieszkańców.

2012

## WODNY PLAC ZABAW NA TERENIE OŚRODKA WYPOCZYNKOWEGO „PAPROCANY” W TYCHACH - wyróżnienie w kategorii „przestrzeń publiczna” oraz nagroda internautów

**INWESTOR** - Miasto Tychy

**PROJEKTANT** - Robert Skitek z zespołem

**REALIZACJA** - 2010-2011

**DOFINANSOWANIE RPO WSL** - projekt „Wzrost atrakcyjności turystycznej Ośrodka Wypoczynkowego Paprocany w Tychach poprzez budowę pomostu pływającego i wodnego placu zabaw z atrakcjami”

**LOKALIZACJA** - Tychy, Ośrodek Wypoczynkowy „Paprocany”, ul. Parkowa 17;  
dane geolokalizacyjne: 50°05'29.5"N 18°59'37.1"E

### Woda z tęczy

Na wschodnim brzegu Jeziora Paprocańskiego mieści się ośrodek wypoczynkowy, gdzie w 2011 r. uruchomiono oryginalny plac zabaw dla dzieci. Chodziło o stworzenie wodnych atrakcji będących alternatywą dla kąpeli w jeziorze. Nieopodal brzegu powstała obszerna niecka o miętko wijącym się obrysie, wkomponowana umiejętnie między rosnące tu drzewa. Umieszczono w niej fantazyjne urządzenia o zabawnych kształtach, m.in. wodną tęczę i wirujące, tryskające wodą kwiaty. Niebiesko-

-biała posadzka nawiązuje formą do wodnych kręgów. Ze względów bezpieczeństwa całość otacza dyskretne, ażurowe ogrodzenie z egzotycznego drewna. Skonstruowano je w taki sposób, by w jak najmniejszym stopniu wydzielać nieckę z otoczenia. Wieczorem plac zamienia się w wielobarwnie podświetlaną fontannę. Ta bardzo lubiana przez dzieci atrakcja to udany przykład kreatywnego podejścia do kształtowania przestrzeni dla najmłodszych.



**dr inż. arch. Tadeusz Kmiec:** *Niewielki w skali projekt wskazuje, jak konsekwentnie buduje się przestrzeń publiczną wokół zalewu, kontynuując myśl autorów planu miasta. Prace (rozpoczęte od oczyszczenia wód) prowadzone są w kierunku budowy sekwencji atrakcyjnych obiektów wypoczynkowych o wzajemnie uzupełniającym się programie.*



**Uzasadnienie jury:** Wyróżnienie przyznano za pomysłowo i zabawnie przeprowadzoną myśl autorską miejsca dedykowanego najmłodszym użytkownikom, konsekwentny detal i atrakcyjne efekty oświetleniowe.

2012

## ROZBUDOWA CENTRUM EDUKACJI PRZYRODNICZEJ I EKOLOGICZNEJ ŚLĄSKIEGO OGRODU BOTANICZNEGO W MIKOŁOWIE

▪ Nagroda Marszałka Województwa Śląskiego w kategorii  
„zrewitalizowana przestrzeń publiczna”

**INWESTOR** - Gmina Mikołów

**PROJEKTANT** - Urząd Miasta Mikołów przy współpracy z Pracownią Autorską Architekt Krzysztof Kulik, Nieruchomości Szafron-Szendzielorz, Projektowanie Architektoniczne Wojciech Klasa, BMA projekt Barbara Siwy, AKME Architektura Krajobrazu Jerzy Rupik, GIGA Architekci Artur Garbula, Ewa Lazar

**REALIZACJA** - 2009-2011

**DOFINANSOWANIE RPO WSL** - projekt „Rozbudowa Centrum Edukacji Przyrodniczej i Ekologicznej Śląskiego Ogrodu Botanicznego w Mikołowie”

**LOKALIZACJA** - Mikołów, Śląski Ogród Botaniczny, ul. Sosnowa 5; dane geolokalizacyjne: 50°10'45.0"N 18°49'45.5"E

### Wojskowe ogrody

Na Sośniej Górze, w zachodniej części Mikołowa, dawne tereny wojskowe zamieniły się w wyjątkową zieloną enklawę. W 2002 r. powstał tu ogród botaniczny wykorzystujący bogactwo naturalnie występującej roślinności. Sercem całego kompleksu jest Centrum Edukacji Przyrodniczej i Ekologicznej (CEPiE), które utworzono, wykorzystując część dawnych bunkrów, magazynów rakiet i centrum dowodzenia. W dwóch schronach mieszczą się sale audiowizualne, biblioteka, bank nasion i zaplecze socjalne. Wo-

kół centralnego dziedzińca powstały trzy nowe segmenty z laboratoriami badawczymi, magazynami i pomieszczeniami administracyjnymi. Nad kompleksem o tradycyjnej formie architektonicznej góruje 12-metrowa drewniana wieża widokowa. W ramach projektu powstał też oryginalny drewniany plac zabaw o formach dyskretnie przetwarzających motywy roślinne i zwierzęce. Ogród oraz CEPiE są celem wycieczek mieszkańców regionu oraz miejscem naukowych konferencji i sympozjów.



**arch. Małgorzata Pilinkiewicz:** Ujmujący prostotą i elegancją obiekt architektoniczny wpisany w program rewitalizacji i otwarcia krajobrazu i zieleni na Śląsku. Forma i środki architektoniczne dla budynku stają się tłem dla idei i przesłania kreowania przestrzeni ogrodu botanicznego oraz przeznaczenia budynku. Przykład dobrze wykorzystanych środków finansowych w połączeniu z dobrą architekturą.



**Uzasadnienie jury:** Nagrodę przyznano za wykorzystanie potencjału istniejących terenów zielonych i obiektów powojennych i wykreowanie nowej jakości przestrzeni rekreacyjnej w połączeniu z funkcją edukacyjną, harmonijne wpisanie się w otoczenie oraz żywotność miejsca, która przerosła oczekiwania projektantów i inwestora.



2012

## ROZBUDOWA I MODERNIZACJA ŚCIEŻKI ROWEROWO-PIESZEJ (DEPTAK NAD ŻYLICĄ I DALEJ W KIERUNKU BUCZKOWIC) ORAZ CENTRUM MIASTA W SZCZYRKU

▪ wyróżnienie w kategorii „zrewitalizowana przestrzeń publiczna”

**INWESTOR** - Gmina Szczyrk

**PROJEKTANT** - Pracownia Projektowa Architektury Krajobrazu „Januszówka”

**REALIZACJA** - 2009-2011

**DOFINANSOWANIE RPO WSL** - projekt „Rozbudowa i modernizacja ścieżki rowerowo-piesznej w Szczyрку (Deptak nad Żylicą i dalej w kierunku Buczkowic) oraz zagospodarowanie terenu Centrum Miasta Szczyrk”

**LOKALIZACJA** - Szczyrk, Deptak nad Żylicą w kierunku ulicy Beskidzkiej;

dane geolokalizacyjne: 49°42'53.8"N 19°01'27.2"E

### Święty Jakub tworzy centrum

Przez lata brakowało Szczyrkowi centralnej przestrzeni. Pełniący taką funkcję plac powstał w 2011 r. na terenie po dawnym dworcu autobusowym między rzeką Żylicą a ulicą Beskidzką. Główną osią placu jest wąski strumień w kamiennej cembrowinie z kaskadami, który biegnie ku rzece od kulistej fontanny. Nawierzchnię wokół wodotrysku zaakcentowano kompozycją motywów regionalnych z granitowej i bazaltowej kostki, powtórzonych także w innych partiach posadzki. Pośrodku założenia strumień omija z dwóch stron grupę zachowanych drzew, które dzielą

plac na dwie części. Pod drzewami, a także we wszystkich częściach placu ustawiono liczne ławki. Przestrzeń oświetlają lampy o nienarzucających się formach. Od południa, przy Żylicy, plac łączy się z rozbudowaną i zmodernizowaną ścieżką pieszo-rowerową, biegnącą wzdłuż rzeki w kierunku Buczkowic. Przyjazny szeroki bulwar o czytelnym podziale funkcjonalnym to spokojna i malownicza alternatywa dla ruchliwej ulicy Beskidzkiej.



**dr inż. arch. Tadeusz Kmieć:** *Miasto Szczyrk podjęło się budowy przestrzeni publicznych praktycznie od nowa. Założono wykreowanie osi rozwoju wzdłuż rzeki, stwarzając obszar atrakcyjny dla pieszych i rowerzystów. Główną przestrzenią publiczną jest nowy rynek o wydzielonych funkcjach i dobranych do nich odpowiednich rozwiązaniach architektoniczno-urbanistycznych. Plac rynku i ciąg pieszo-rowerowy zostały atrakcyjnie zaprojektowane i bardzo dobrze zakomponowane z otwarciami na istotne elementy krajobrazu.*



**Uzasadnienie jury:** Wyróżnienie przyznano za przekształcenie pozbawionego charakteru placu w centrum miasta w atrakcyjną przestrzeń miejską, stanowiącą ważny punkt integracji mieszkańców i turystów.

2012

## MODERNIZACJA, NADBUDOWA I ROZBUDOWA OBIEKTU HALI WIDOWISKOWO-SPORTOWEJ W JASTRZĘBIU-ZDRÓJU

▪ wyróżnienie w kategorii „obiekt użyteczności publicznej”

**INWESTOR** - Miasto Jastrzębie-Zdrój

**PROJEKTANT** - Zbigniew Jastrzębski

**REALIZACJA** - 2006-2011

**DOFINANSOWANIE RPO WSL** - projekt „Modernizacja i nadbudowa Hali Widowiskowo-Sportowej przy Alei Jana Pawła II w Jastrzębiu Zdroju”

**LOKALIZACJA** - Jastrzębie-Zdrój, al. Jana Pawła II 6;  
dane geolokalizacyjne: 49°56'43.5"N 18°34'44.3"E



### Hala zamiast hali

Halą widowiskowo-sportową jastrzębianie mogli się cieszyć od 1971 r. Na początku XXI w. budowla wymagała jednak remontu, który rozpoczęto w 2006 r. Prace przerwano, gdy okazało się, że konstrukcja jest w bardzo złym stanie. Zapadła wówczas decyzja o budowie w tym samym miejscu nowego obiektu. Do dawnej hali nawiązuje stylistycznie centralna część symetrycznej fasady – silnie przeszklona elewacja bryły o łukowym przekrociu. Kontrastują z nią wyższe, masywne ściany po obu stronach z mocno wysuniętymi okapami dachów na wspornikach. Sercem budowli jest płyta główna boiska z dwiema trybunami. Pod nimi umieszczono trzykondygnacyjne zaplecze, a w nim m.in. szatnie, sale treningowe, biura, salę konferencyjną, siłownię. Nowoczesne rozwiązania techniczne i parametry budynku pozwalają na urządzenie rozgrywek lokalnych, imprez rozrywkowych lub koncertów, jak i meczów o randze międzynarodowej.

**arch. Krzysztof Gorgoń:** *Dobra koncepcja, projekt i realizacja przebudowy istniejącego obiektu na nowoczesną halę widowiskowo-sportową.*



**Uzasadnienie jury:** Wyróżnienie przyznano za świetnie pomyślaną koncepcję modernizacji i rozbudowy istniejącego obiektu, której efektem jest uzyskanie nowej jakości hali widowiskowo-sportowej wraz z niezbędną infrastrukturą i zapleczem, a także za atrakcyjne rozwiązanie architektoniczne, nowoczesnej generacji rozwiązania infrastruktury technicznej i instalacyjnej, profesjonalnie rozwiązany układ funkcji, sprawiające użytkownikom i odwiedzającym dużą satysfakcję.

2012

## BUDOWA KRYTEJ PŁYWALNI „NEPTUN” W GLIWICACH SOŚNICY

▪ wyróżnienie w kategorii „obiekt użyteczności publicznej”

**INWESTOR** - Miasto Gliwice

**PROJEKTANT** - Ewa Mokrosz, Katarzyna Wilczek, Zbigniew Morgun

**REALIZACJA** - 2010-2011

**LOKALIZACJA** - Gliwice, dzielnica Sośnica, ul. Dzionkarzy;  
dane geolokalizacyjne: 50°17'13.3"N 18°44'07.8"E



### Kryta z wieżą

Mieszkańcom Sośnicy (wschodniej dzielnicy Gliwic) bardzo zależało, by w ich okolicy powstała kolejna w mieście kryta pływalnia. W 2011 r., po kilku latach starań, w sąsiedztwie ogródków działkowych stanęła prosta bryła, urozmaicona od frontu ryzalitem klatki schodowej. W obiekcie mieszczą się baseny pływackie i do nauki pływania oraz baseniki z hydromasażem. Przeszklona ściana głównej hali pozwala oglądać okoliczną zielenią. Pływaków obserwować można z kolei z pierwszego piętra, gdzie znajdują się także biura i duża sala do fitnessu oraz strefa zabaw dla dzieci. Innego rodzaju relaks umożliwiają sauny umieszczone na najniższej kondygnacji. Akcentem przelamującym masywność bryły jest przeszklona wieża ze zjeżdżalnią nieopodal głównego wejścia do budynku. „Neptun” prawidłowo spełnia swoją funkcję dzielnicowego ośrodka sportu i rekreacji, o czym świadczy jego spora popularność wśród mieszkańców.

**arch. Krzysztof Gorgoń:** Kolejny kryty basen o eleganckiej architekturze dla mieszkańców Gliwic.



**Uzasadnienie jury:** Wyróżnienie przyznano za poprawną architekturę, nowoczesną technologię i rzetelną funkcję zrealizowaną na miarę potrzeb mieszkańców miasta, a właściwie dzielnicy, wykreowanie miejsca poprawiającego nie tylko kondycję fizyczną, ale i samopoczucie mieszkańców.

2012

## PRZEBUDOWA STUDENCKIEGO DOMU KULTURY NA POTRZEBY WYDZIAŁU ARCHITEKTURY POLITECHNIKI ŚLĄSKIEJ W GLIWICACH

▪ Nagroda Marszałka Województwa Śląskiego w kategorii „zrewitalizowany obiekt użyteczności publicznej”

**INWESTOR** - Politechnika Śląska

**PROJEKTANT** - Jerzy Witeczek, Joanna Mazgaj-Klimanek, Szymon Opania, Alicja Szargut-Łoaza, Sebastian Mazgaj, Tomasz Siekanowicz, Piotr Zawodny, Mirosław Kasza

**REALIZACJA** - 2011

**LOKALIZACJA** - Gliwice, ul. Strzody 10; dane geolokalizacyjne: 50°17'33.7"N 18°40'24.3"E

### Kino-teatr projektantów

Eklektyczny gmach z ostatniej dekady XIX w. pierwotnie był gospodą, potem także rewiowym teatrem, następnie hotelem. Po wojnie ulokowała się tu Politechnika Śląska, a od lat 50. XX w. budynek znany był jako Kino-Teatr-X – mieściły się w nim studencki klub „Spirala” i teatr STG. Nieremontowany od 1972 r. obiekt niszczał i został zamknięty w 2009 r., po czym przebudowano go na potrzeby Wydziału Architektury Politechniki Śląskiej. Zachowane historyczne mury kryją przeobrażony układ funkcjonalny oraz całkowicie nowe elementy konstrukcyjne. Na parterze

pozostawiono charakterystyczną kolumnadę wraz z fragmentami autentycznych sklepień. Z zewnątrz najbardziej dostrzegalną zmianą jest ingerencja w bryłę budynku. Na pierwszym piętrze dobudowano dwa przeszklone łączniki, ujęte po obu stronach skrajnymi skrzydłami gmachu. Ich dyskretna współczesna forma doskonale komponuje się z odrestaurowanymi murami. Właściwy kontrast starego i nowego, brak pastiszu form dawnych oraz kultura, z jaką architekci przekształcili budynek, są przykładami wzorcowych rozwiązań dla studentów uczących się tutaj fachu.



**arch. Krzysztof Gorgoń:** Po spektakularnej przebudowie ten kultowy obiekt kultury studenckiej otrzymał drugie życie.



**Uzasadnienie jury:** Nagrodę przyznano za skromność i bezpretensjonalność środków wyrazu oraz szczególną dbałość o detal i wzorowe wyeksponowanie walorów dziedzictwa kulturowego, przebudowę kultowego miejsca kultury studenckiej wielu pokoleń studentów Politechniki Śląskiej na potrzeby Wydziału Architektury i skoordynowanie jej z adaptacją stołówki na centrum kultury studenckiej „Mrowisko”. Roszczenia funkcji w obu obiektach znakomicie posłużyła do wykreowania nowej formuły funkcjonowania i nowego współczesnego wizerunku obiektów, odpowiadającego dzisiejszym wyzwaniom.



2012

## ADAPTACJA STOŁÓWKI AKADEMICKIEJ PRZY UL. PSZCZYŃSKIEJ 85 W GLIWICACH NA CENTRUM KULTURY STUDENCKIEJ „MROWISKO”

▪ Nagroda Marszałka Województwa Śląskiego w kategorii  
„zrewitalizowany obiekt użyteczności publicznej”

**INWESTOR** - Politechnika Śląska

**PROJEKTANT** - Jerzy Witeczek, Tomasz Wagner, Adam Łój, Ewa Kolonko, Krzysztof Kolonko

**REALIZACJA** - 2011

**LOKALIZACJA** - Gliwice, ul. Pszczyńska 85; dane geolokalizacyjne: 50°17'6.9"N 18°40'39.6"E

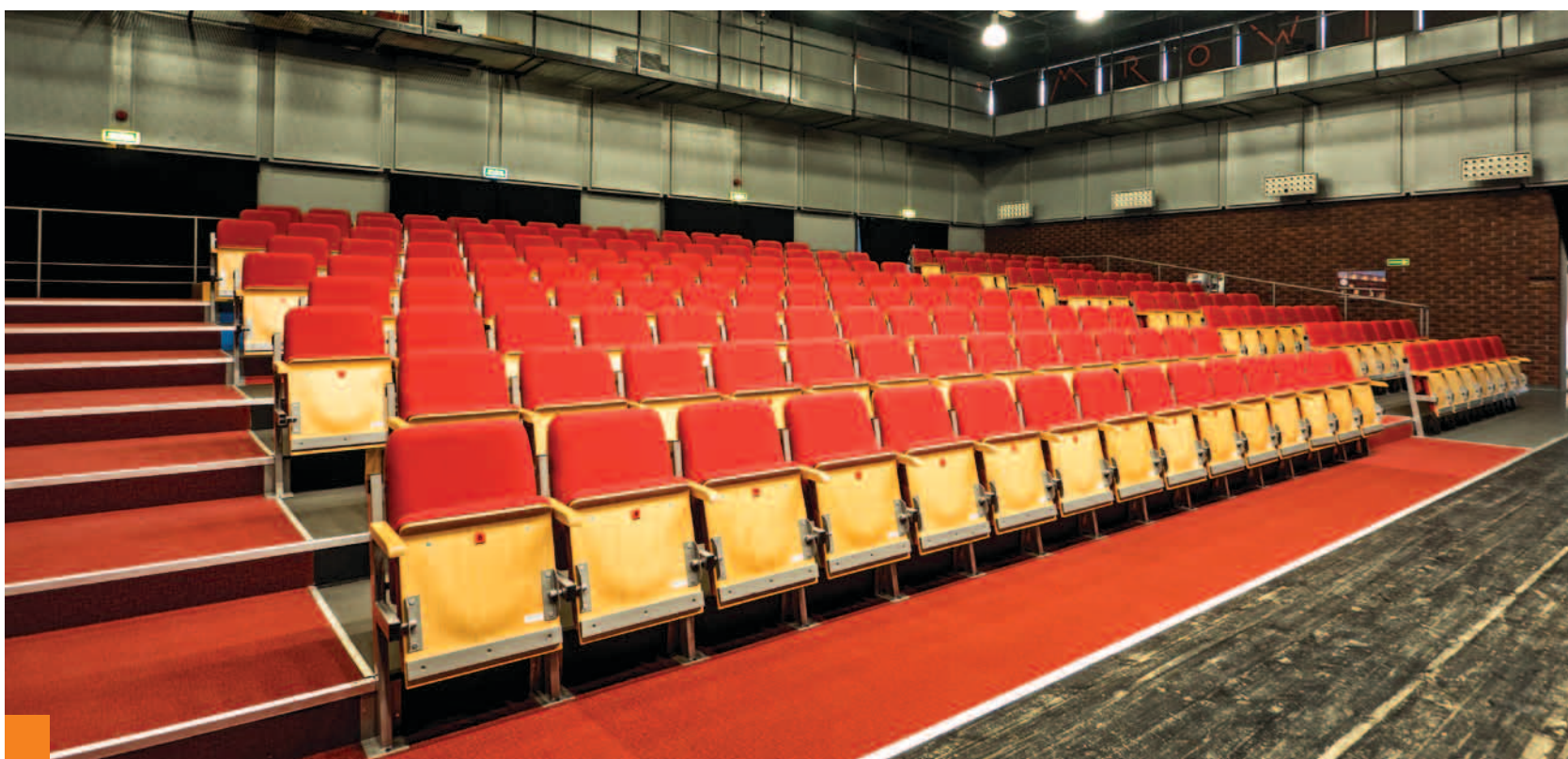
### Stołówka dla ducha

Kiedyś przychodziło się tu po pokarm dla ciała, teraz – po strawę dla ducha. Dzisiejsze Centrum Kultury Studenckiej „Mrowisko” to przeobrażona stołówka akademicka. Sporych rozmiarów jadłodajnię wybudowano nieopodal domów studenckich w latach 70. XX w. Adaptacja do nowej funkcji była w rzeczywistości gruntowną przebudową. W „Mrowisku” mieści się teraz sala teatralna z 250 miejscami, pomieszczenia klubu studenckiego, akademickiego chóru i zespołu muzycznego oraz organizacji studenckich. Są też sale konferencyjna i bankietowa oraz przestrzenie

eksponycyjne. Przebudowa, mimo daleko idących zmian, zachowała ducha modernistycznego oryginału. We wnętrzach dominują prostota wyrazu, oszczędny detal i funkcjonalność. Z zewnątrz obszerne przeszklenia ustąpiły miejsca wąskiemu pasowi okien obiegającemu obiekt. Elewacje o grafitowej barwie wyróżniają budynek, choć nie narzucają się otoczeniu. Spokojna bryła kontrastuje z energią przedsięwzięć i działań, które są w niej organizowane.



*arch. Krzysztof Gorgoń: Sprawna adaptacja dała nową szansę i nowe możliwości obiektowi minionej epoki.*



**Uzasadnienie jury:** Nagrodę przyznano za bardzo konsekwentnie przeprowadzoną gruntowną przebudowę typowej pawilonowej stołówki na wielofunkcyjny nowoczesny obiekt, dający szerokie możliwości użytkowe. Ta adaptacja to nowe życie dla wysłużonego obiektu minionej epoki i nowe możliwości realizacji artystycznych pasji i potrzeb studentów. Doceniono też wykreowanie ważnego obiektu integracji kulturalnej lokalnej społeczności, wysoką kulturę projektowania i wykonania.

2012

## ROZBUDOWA WRAZ ZE ZMIANĄ SPOSOBU UŻYTKOWANIA BUDYNKU BYŁEJ WKU NA POTRZEBY WYDZIAŁU ORGANIZACJI I ZARZĄDZANIA POLITECHNIKI ŚLĄSKIEJ W ZABRZU

▪ wyróżnienie w kategorii „zrewitalizowany obiekt użyteczności publicznej”

**INWESTOR** - Miasto Zabrze

**PROJEKTANT** - Adam Łój, Ewa Kolonko, Krzysztof Kolonko, Grzegorz Nawrot, Tomasz Wagner, Jerzy Witeczek

**REALIZACJA** - 2011

**DOFINANSOWANIE RPO WSL** - projekt „Adaptacja budynku przy ul. Roosevelta 32 w Zabrzu na potrzeby dydaktyczno-edukacyjne Wydziału Organizacji i Zarządzania Politechniki Śląskiej”

**LOKALIZACJA** - Zabrze, ul. Roosevelta 32; dane geolokalizacyjne: 50°17'49.3"N 18°46'45.9"E

### Dwa skrzydła naukowców

Opuszczone przez wojsko budynki na zachodzie Zabrza pod koniec lat 90. XX w. zostały zaadaptowane przez Politechnikę Śląską na potrzeby Wydziału Organizacji i Zarządzania. Pomiędzy nimi znajdował się zdewastowany i нефunkcjonalny budynek dawnej WKU, którego starsza część powstała w latach 30., młodsza – cztery dekady później. Gruntownie je zmodernizowano i rozbudowano. Znaczne fragmenty elewacji nowszej partii ocieplono i oblicowano cegłą. Tym samym materiałem wykończono też ściany klatki schodowej, dostawionej od południa do starszej

części. By nadać budynkom w miarę spójny charakter, zastosowano w nich identyczne podziały okien. Całość zespolono z wyremontowanymi wcześniej budynkami za pomocą wysokiego przeszklonego holu oraz z wąskim i długim łącznikiem w poziomie parteru. Zadbano także o zieleni i wygodne ciągi piesze. W ten sposób powstał spójny i funkcjonalny kompleks dydaktyczno-naukowy, który ożywił fragment zdegradowanego terenu powojenskogo.



**arch. Krzysztof Gorgoń:** Dobry przykład rewitalizacji obiektu dawnej administracji na potrzeby nowoczesnego szkolnictwa wyższego. Czytelne rozwiązania funkcji i wynikająca z nich dobra architektura.



**Uzasadnienie jury:** Wyróżnienie przyznano za udaną adaptację i przebudowę obiektu na potrzeby edukacyjne, ze szczególnym uwzględnieniem dostępności budynku dla osób niepełnosprawnych.

2013

## BĘDZIŃSKA STREFA AKTYWNOŚCI RODZINNEJ – NOWOCZESNY PLAC ZABAW, SIŁOWNIA POD GOŁYM NIEBEM, MIASTECZKO RUCHU DROGOWEGO, SKATEPARK, BOISKA DO PIŁKI SIATKOWEJ, LODOWISKO

▪ wyróżnienie w kategorii „przestrzeń publiczna”

**INWESTOR** - Gmina Będzin

**PROJEKTANT** - Anna Chwyszczuk, Piotr Siwik

**REALIZACJA** - 2012

**DOFINANSOWANIE RPO WSL** - projekt „Kompleks kulturalno-sportowy Dolna Syberka – strefa aktywności rodzinnej”

**LOKALIZACJA** - Będzin, ul. Małobądzka i Sportowa;  
dane geolokalizacyjne: 50°19'19.9"N 19°07'21.0"E

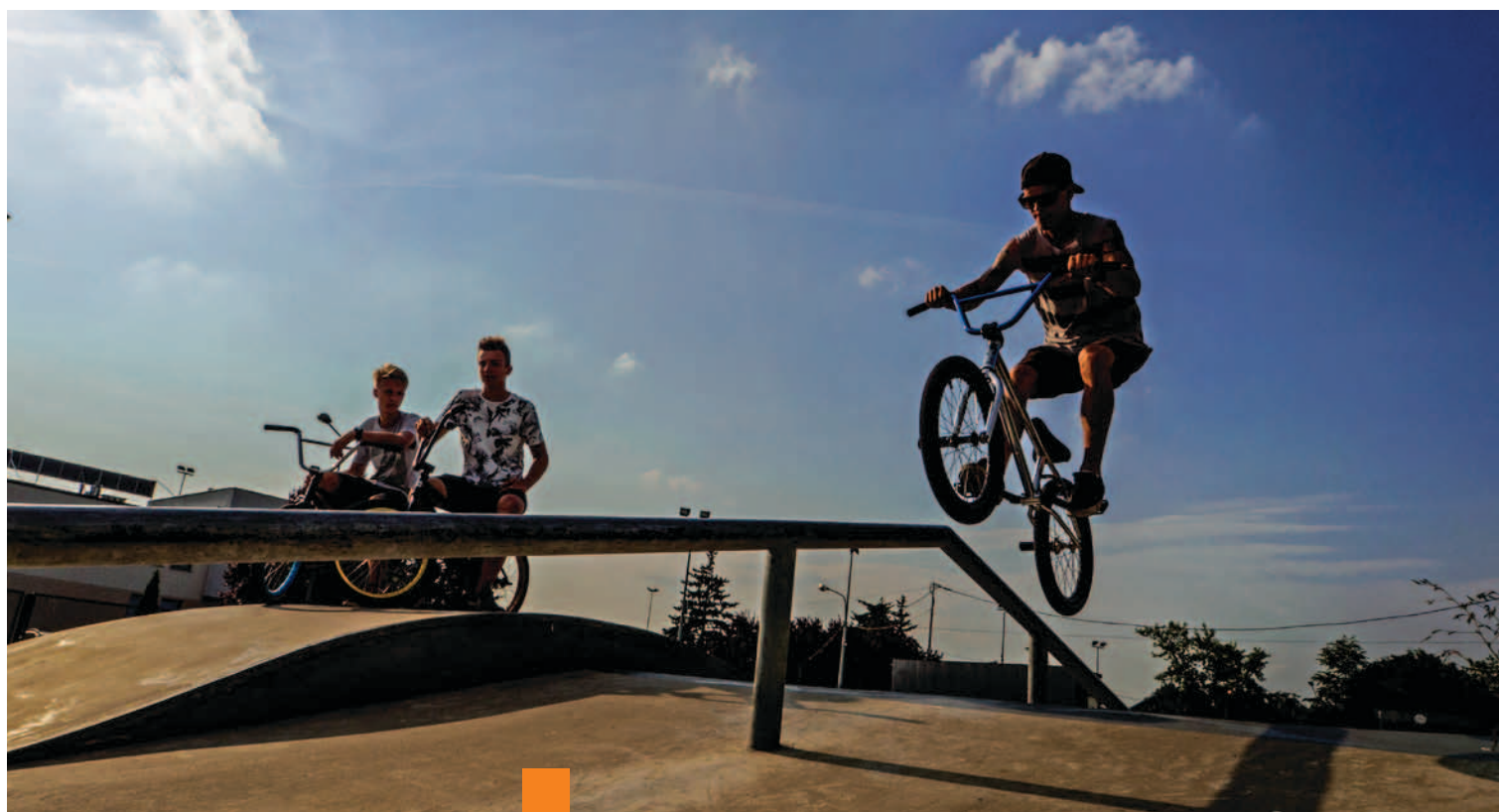
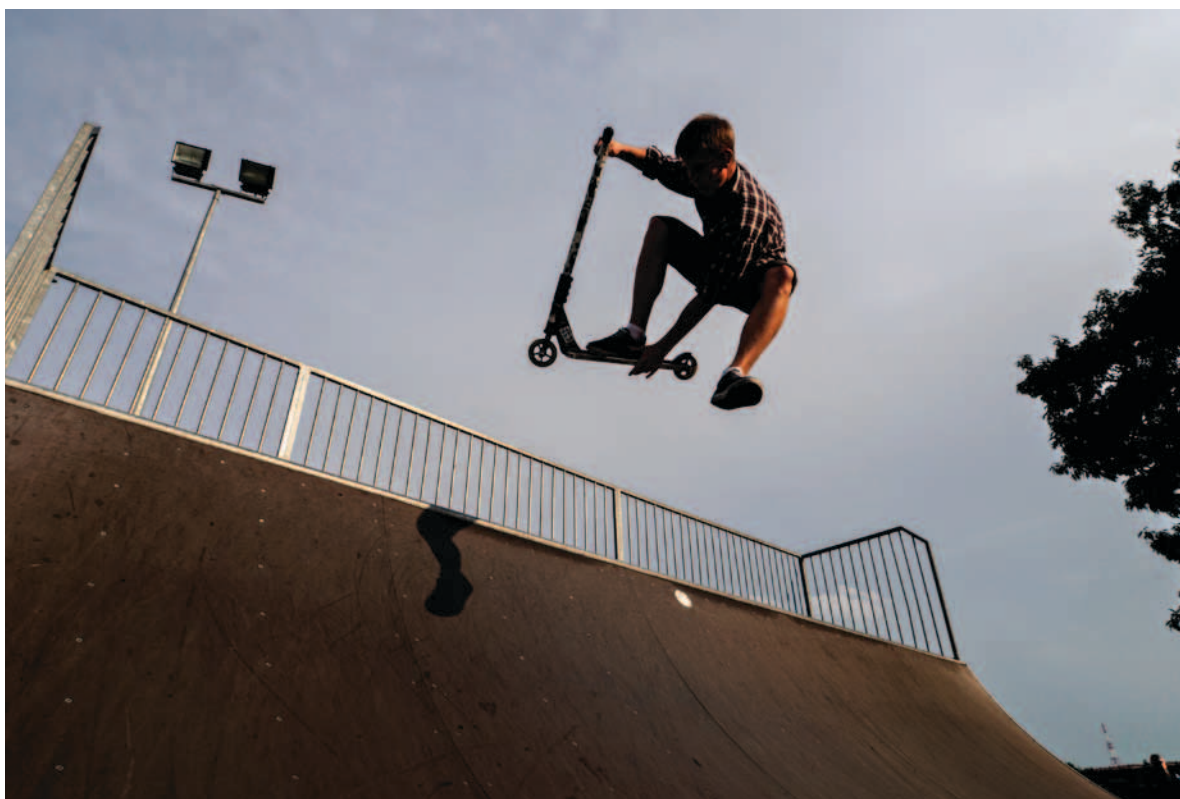
### Zmęczenie przy zabawie

Strefa Aktywności Rodzinnej powstała częściowo w parku Dolna Syberka, słabo zagospodarowanym terenie zielonym wzdłuż ulicy Małobądzkiej, w pobliżu rozbudowanego węzła komunikacyjnego (tzw. ronda Nerka). Park odnowiono, usunięto zniszczone rośliny i drzewa, ustawiono ławki oraz zmieniono układ alejek. By umożliwić dorosłym i dzieciom wspólny aktywny wypoczynek, plac zabaw ułożono tuż przy plenerowej siłowni z kilkunastoma przyrządami do ćwiczeń. Najmłodszy mogą

uczyć się podstaw poruszania po ulicach i jazdy na rowerze w leżącym nieopodal miasteczku ruchu drogowego. Miłośnikom ewolucji na deskorolce służy z kolei rozbudowany skatepark po drugiej stronie ulicy. Obok niego powstały dwa boiska do siatkówki plażowej, które zimą przeobrażają się w miejskie lodowisko. Kompleksowe podejście do odnowy zielonych terenów ożywiło publiczną przestrzeń między centrum i osiedlami na zachodzie miasta.



**arch. Krzysztof Gorgoń:** Właściwy kierunek racjonalnego wykorzystania zdegradowanych terenów śródmieścia dla potrzeb rekreacji.



**Uzasadnienie jury:** Wyróżnienie przyznano za pomysłowo i niewielkim kosztem pozyskane nowe tereny zieleni, rekreacji i różnych aktywności sportowych dla mieszkańców Będzina.

2013

## PARK ETNOGRAFICZNY ZIEMI ŻYWIECKIEJ W ŚLEMIENIU

▪ wyróżnienie w kategorii „przestrzeń publiczna”

**INWESTOR** - Gmina Ślemień

**PROJEKTANT** - Pracownia Projektowa Architektury Krajobrazu „Januszówka”

**REALIZACJA** - 2011-2012

**DOFINANSOWANIE RPO WSL** - projekt „Budowa Parku Etnograficznego Ziemi Żywieckiej w Ślemieniu”

**LOKALIZACJA** - Ślemień, Żywiecki Park Etnograficzny, ul. Łączna 2a;  
dane geolokalizacyjne: 49°43'23.3"N 19°22'51.7"E



### Skansen jak nowy

Kilkanaście oryginalnych zabudowań przeniesionych z całego regionu tworzy ślemieński skansen na otwartej przestrzeni między ulicami Łączną a Żywiecką. Budynki tak wkomponowano w teren, by jak najwierniej odzwierciedlić tradycyjny układ wsi żywieckiej. Zwiedzający mogą obejrzeć wiele obiektów z przełomu XIX i XX w., m.in. chatę zielarki, chałupę bogatego chłopa, aptekę, kuźnię i szkołę. We wnętrzach eksponowane są narzędzia, odzież i inne wyposażenie codziennego użytku. Z dawnymi sposobami czerpania wody można się zapoznać, oglądając trzy studnie. Nie zapomniano też o przydrożnych krzyżach i kapliczkach, zrekonstruowano nawet piwniczki-półziemianki. Stworzony od podstaw skansen – Park Etnograficzny Ziemi Żywieckiej – przyciąga znawców i turystów także imprezami, które przybliżają kulturę i tradycje tego regionu.

**arch. Krzysztof Gorgoń:** Nowej jakości przestrzeń publiczna o dużych walorach edukacyjnych.



**Uzasadnienie jury:** Wyróżnienie przyznano za skuteczną próbę ocalenia autentycznych wartości regionu ziemi żywieckiej.



2013

## REWITALIZACJA PRZYRODNICZO-KRAJOBRAZOWA OTOCZENIA WIEŻY WYCIĄGOWEJ SZYBU PREZYDENT W CHORZOWIE

▪ Nagroda Marszałka Województwa Śląskiego w kategorii „zrewitalizowana przestrzeń publiczna”

**INWESTOR** - Miasto Chorzów

**PROJEKTANT** - Pracownia Projektowa Architektury Krajobrazu „Januszówka”

**REALIZACJA** - 2011-2012

**DOFINANSOWANIE RPO WSL** - projekt „Rewitalizacja zabytkowej wieży wyciągowej szybu Prezydent w Chorzowie na cele edukacyjno-turystyczne i kulturalne”

**LOKALIZACJA** - Chorzów, ul. Tadeusza Kościuszki i ks. Piotra Skargi;  
dane geolokalizacyjne: 50°17'52.7"N 18°58'01.7"E



### Prezydent z zegarem

Gdzie dawniej było czarno od węgla, dziś jest zielono. Odrestaurowana żelbetowa konstrukcja z okresu międzywojennego nie stoi już pośrodku przemysłowych nieużytków. Dziś wyznacza środek rekreacyjno-parkowej kompozycji, nawiązującej do słonecznego zegara – jest jego gnomonem. Otaczają ją kręgi pieszych alejek, oryginalne betonowe kwietniki, pełniące też funkcję siedzisk oraz starannie zakomponowana zieleń. O dawnym charakterze miejsca przypomina mały plac ekspozycyjny z betonowych płyt z napisami. Nawiązują do niego także lampy oświetlające teren, o kształcie kojarzącym się z górniczymi. Odrestaurowane zostały również brama wejściowa oraz ogrodzenie. Sielska atmosfera, którą udało się tu stworzyć, ciekawie kontrastuje z dominującym w przestrzeni betonowym zabytkiem techniki i współgra z kameralną skalą kompleksu wypożyczynkowo-gastronomicznego Szttygarka w dawnych budynkach kopalni.

**arch. Krzysztof Gorgoń:** *Udana rewitalizacja przemysłowego obszaru z zabytkową wieżą kopalni dała miastu nową, efektowną przestrzeń publiczną.*



**Uzasadnienie jury:** Nagrodę przyznano za udany przykład rewitalizacji terenu poprzemysłowego w obszarze śródmieścia Chorzowa na atrakcyjne miejsce rekreacyjne, z wykorzystaniem zabytkowej wieży wyciągowej jako dominanty, przy właściwym rozwiązaniu detali i zieleni.

2013

## SPORTPARK – PARK SPORTOWY W CIESZYNI

▪ wyróżnienie w kategorii „zrewitalizowana przestrzeń publiczna”

**INWESTOR** - Miasto Cieszyn

**PROJEKTANT** - Agnieszka Romanowska-Tarczyńska, Przemysław Stawinoga, Miastoprojekt Cieszyn Sp. z o.o.

**REALIZACJA** - 2009-2012

**LOKALIZACJA** - Cieszyn, al. Jana Łyska 21; dane geolokalizacyjne: 49°44'28.7"N 18°37'45.9"E

### Zielona integracja

Położone na południe od centrum Cieszyna zielone tereny przyciągały mieszkańców już pod koniec XIX w. Ponad wiek później rozpoczęła się odnowa i rozbudowa parków położonych na dwóch brzegach Olzy: Pod Wałką w Cieszynie i Adama Sikory po stronie czeskiej. Inwestycję realizowano w ramach programu „Ogród dwóch brzegów”, dzięki któremu mieszkańcy tych miast mogą cieszyć się wspólnym kompleksem wypoczynkowo-rekreacyjnym. Zielone enklawy łączy przerzucona nad rzeką różowa kładka. W obu parkach uporządkowano zieleni, powstały place

zabaw, placówki, piesze alejki oraz ścieżka dla pieszych i cyklistów, która jest częścią cieszyńskiej pętli rowerowej. Z myślą o turystach zmodernizowano kemping „Olza”, który wzbogacił się o wygodne zaplecze. Dla zmotoryzowanych zbudowano parking przy stadionie „Pod Wałką”. Powstały tam także nowe boiska do piłki nożnej, koszykówki i siatkówki. Wodniacy mogą korzystać z odnowionej przystani kajakowej. Inwestycje w obu parkach podkreśliły ich atuty i przybliżyły do siebie graniczne miasta.



**arch. Krzysztof Gorgoń:** Racjonalne wykorzystanie potencjału terenów leżących po obu stronach granicznej rzeki Olzy integruje mieszkańców polskiego i czeskiego Cieszyna.



**Uzasadnienie jury:** Wyróżnienie przyznano za efekt współpracy w ramach projektu transgranicznego „Ogród dwóch brzegów”, za właściwe wykorzystanie potencjału terenów leżących wzdłuż Olzy, z korzyścią dla mieszkańców zarówno polskiego, jak i czeskiego Cieszyna.

2013

## ŚLĄSKIE MIĘDZYUCZELNIANE CENTRUM EDUKACJI I BADAŃ INTERDYSCYPLINARNYCH W CHORZOWIE

▪ Nagroda Marszałka Województwa Śląskiego w kategorii „obiekt użyteczności publicznej”

**INWESTOR** - Uniwersytet Śląski

**PROJEKTANT** - Jerzy Gurawski

**REALIZACJA** - 2010-2012

**LOKALIZACJA** - Chorzów, ul. 75. Pułku Piechoty 1;  
dane geolokalizacyjne: 50°17'41.9"N 18°56'02.4"E

### Poznańskie inspiracje

Na terenach po dawnej jednostce wojskowej powstał uczelniany obiekt o spokojnej, harmonijnej formie. Autor projektu wykorzystał tu swoje wcześniejsze doświadczenia zdobyte przy realizacjach wykonanych dla uniwersytetu w Poznaniu. Na elewacjach dominuje więc piaskowo-żółta cegła skonstrastowana z białym tynkiem i przeszkleniami. Od frontu budynek urozmaica pofalowana szklana elewacja oraz narożna rotunda z trzema salami dydaktycznymi. Z tyłu króluje prosta geometria – ho-

ryzontalne pasy okien przeciwstawiono pionom klatek schodowych, wysuniętym przed elewację. Użycie podobnych materiałów wykończeniowych na zewnątrz i w środku budynku ma dawać wrażenie przenikania się przestrzeni otwartej i zamkniętej. Efekt ten potęguje dbałość o wprowadzanie do wnętrza dziennego światła. Budynek stworzył też przestrzenną ramę dla zielonego skweru z dominującym na nim pomnikiem ku czci poległych żołnierzy 75. Pułku Piechoty.



*arch. Krzysztof Gorgoń: Kompleks nowoczesnych laboratoriów i sal wykładowych o wysokich standardach europejskich.*



**Uzasadnienie jury:** Nagrodę przyznano za świetnie zaprojektowany i zrealizowany kompleks nowoczesnych laboratoriów z salami wykładowymi oraz standardy przestrzenne, estetyczne i technologiczne na europejskim poziomie.

2013

## ZESPÓŁ OBIEKTÓW SPORTOWYCH „BAŻANTOWO SPORT” W KATOWICACH

▪ wyróżnienie w kategorii „obiekt użyteczności publicznej”

**INWESTOR** - „Millenium Sport” Sp. z o.o.

**PROJEKTANT** - Joanna Małecka, Wojciech Małecki, Anna Siwińska, Adrianna Frelich-Mszyca, Łukasz Piszczek, Adam Malczyk, Tomasz Bąbski, Mariusz Okrajek, Katarzyna Leśniok, Ewa Szczęsna, Sebastian Obetkon, Józef Madej

**REALIZACJA** - 2011-2013

**LOKALIZACJA** - Katowice, ul. Pijarska 7; dane geolokalizacyjne: 50°11'49.8"N 18°58'52.1"E

### Biało-szara dynamika

Słabo zagospodarowany obszar na południu Katowic zmienia się od dekady w enklawę mieszkaniową. Powstało tu osiedle Bażantów, na którego skraju wyrósł wielofunkcyjny kompleks sportowy. By nie oddziaływać zbyt silnie na domy mieszkalne, ułożono go w obniżeniu terenu i rozbito na trzy obiekty. W czterokondygnacyjnym budynku głównym znajdują się basen, sauny, klub fitness i hotel. Po zachodniej stronie przylega do niego przekryta twardo halą z kortami tenisowymi. Trzeci budynek złączony jest przewiązką z sąsiednią szkołą pijarów i mieści

m.in. salę gimnastyczną oraz przedszkole sportowe. Forma założenia ma dynamiczny charakter. Tworzą je kontrastowe zestawienia kątów prostych z obłóściami i miękkimi liniami elewacji, przechodzącymi płynnie w dach. Zestawienie bieli i szarości nadaje budynkom elegancji – dobrze wpisuje je w otoczenie. Oszczędność wyrazu oraz prostota połączona ze zróżnicowaniem brył to odpowiednia oprawa dla fizycznej aktywności. Zachęcają do niej także żywe akcenty barwne we wnętrzach.



**arch. Krzysztof Gorgoń:** Niebanalny pomysł na dzielnicowe centrum sportu i rekreacji, konsekwentnie i starannie zrealizowany.



**Uzasadnienie jury:** Wyróżnienie przyznano za udany przykład dzielnicowego centrum sportu i rekreacji, połączonego z usługą hotelarską, charakteryzujący się trafioną architekturą, powściągliwym detalem, eleganckimi wnętrzami.



2013

## AQUADROM – PŁYWACKI KOMPLEKS SPORTOWO-REKREACYJNY W RUDZIE ŚLĄSKIEJ

▪ wyróżnienie w kategorii „obiekt użyteczności publicznej”

**INWESTOR** - Aquadrom Sp. z o.o.

**PROJEKTANT** - Ireneusz Krawiec

**REALIZACJA** - 2010-2012

**LOKALIZACJA** - Ruda Śląska, ul. Kłodnicka 95A;  
dane geolokalizacyjne: 50°14'30.1"N 18°50'38.4"E

### Wachlarz pełen wody

Nowy obiekt powstał przy hali widowiskowo-sportowej, w bliskim sąsiedztwie boisk położonych wzdłuż ulicy Kłodnickiej. Aquadrom wkomponowano w teren opadający ku rzece, na którą budynek otwiera się od południa obszernymi przeszkleniami bryły o wachlarzowatym kształcie. Dzięki temu użytkownicy mają widok na malowniczy krajobraz doliny rzeki Kłodnicy. Od południa ulokowano też otwarte baseny i tereny rekreacyjne, które graniczą z obszarem nadrzecznym. W budynku korzyst-

ną rolę odgrywa światło dzienne wpadające do środka przez obszerne przejrzyste pokrycie dachu. Wnętrza o zróżnicowanej formie, wykończone barwnymi i różnorodnymi materiałami urządzone w stylu, który określić można jako rozrywkowy eklektyzm – dający się usprawiedliwić jedynie rekreacyjnym charakterem inwestycji. Jego przejawem są także boczne elewacje o silnie nasyconych, kontrastowych barwach. Od frontu budynek ma spokojniejszą elewację, nawiązującą do sąsiedniej hali.



**arch. Krzysztof Gorgoń:** Cenna inicjatywa nadrobienia zaległości w infrastrukturze sportu i rekreacji dla mieszkańców Rudy Śląskiej i okolicy.



**Uzasadnienie jury:** Wyróżnienie przyznano za kolejny w naszej aglomeracji kryty basen pływacki, z bogatym zespołem atrakcji wodnych, poprawną architekturą z dobrze rozwiązaną funkcją.

2013

## PROJEKT MODERNIZACJI BUDYNKU PO DYREKCJI HUTY ZABRZE DLA POTRZEB ADMINISTRACJI SAMORZĄDOWEJ ORAZ CENTRUM ZARZĄDZANIA KRYZYSOWEGO W ZABRZU

▪ Nagroda Marszałka Województwa Śląskiego w kategorii „zrewitalizowany obiekt użyteczności publicznej”

**INWESTOR** - Miasto Zabrze

**PROJEKTANT** - Anna Laskowska-Łapa, Wojciech Łapa

**REALIZACJA** - 2009-2012

**LOKALIZACJA** - Zabrze, ul. Religii 1;

dane geolokalizacyjne: 50°18'32.8"N 18°47'13.9"E



### Ratusz w hucie

Okazały gmach dyrekcji huty Donnersmarcka (późniejszej Huty Zabrze) zbudowano w 1907 r. Dziś patacowa forma zwartej symetrycznej bryły zwraca uwagę w przestrzeni ruchliwego węzła komunikacyjnego. Miasto przejęło budynek od Huty Zabrze w 2005 r. i przekształciło go w ratusz oraz Centrum Zarządzania Kryzysowego. Adaptację do nowych celów połączono z restauracją zabytku. Odtworzono lub odnowiono większość wartościowych elementów, a tam, gdzie było to możliwe, przywrócono pierwotny układ pomieszczeń. Dawną świetność odzyskał przede wszystkim reprezentacyjny parter. Na pierwszym piętrze ulokowano multimedialną salę sesyjną dla zabrzańskich radnych oraz gabinety władz miasta. Drugie piętro zajęli pracownicy Centrum Zarządzania Kryzysowego. Z zewnątrz budynkowi nadano formę bliską pierwotnej świetności, starannie czyszcząc ceglane elewacje. Nie zabrakło dbałości o najbliższe otoczenie: zieleni, ławki i oświetlenie. Nowa funkcja obiektu dobrze współgra z jego formą.

**Małgorzata Pilinkiewicz:** *Z szacunkiem dla przeszłości i kultury budowania, starannie zrealizowana modernizacja i re-witalizacja zabytkowego obiektu, mająca na celu przywrócenie należnej mu rangi, zarówno pod względem technicznym, jak i funkcjonalnym.*



**Uzasadnienie jury:** Nagrodę przyznano za bardzo interesujący przykład wykorzystania potencjału zabytkowego obiektu Donnersmarcków na potrzeby administracji samorządowej Miasta Zabrze, a także za przeprowadzenie realizacji obiektu od projektu po prace wykończeniowe profesjonalnie i z dużą starannością.

2013

## PARK TRADYCJI GÓRNICTWA I HUTNICTWA W SIEMIANOWICACH ŚLĄSKICH

▪ Nagroda Marszałka Województwa Śląskiego w kategorii „zrewitalizowany obiekt użyteczności publicznej”

**INWESTOR** - Miasto Siemianowice Śląskie

**PROJEKTANT** - Antoni Hołowiński, Janusz Ochota

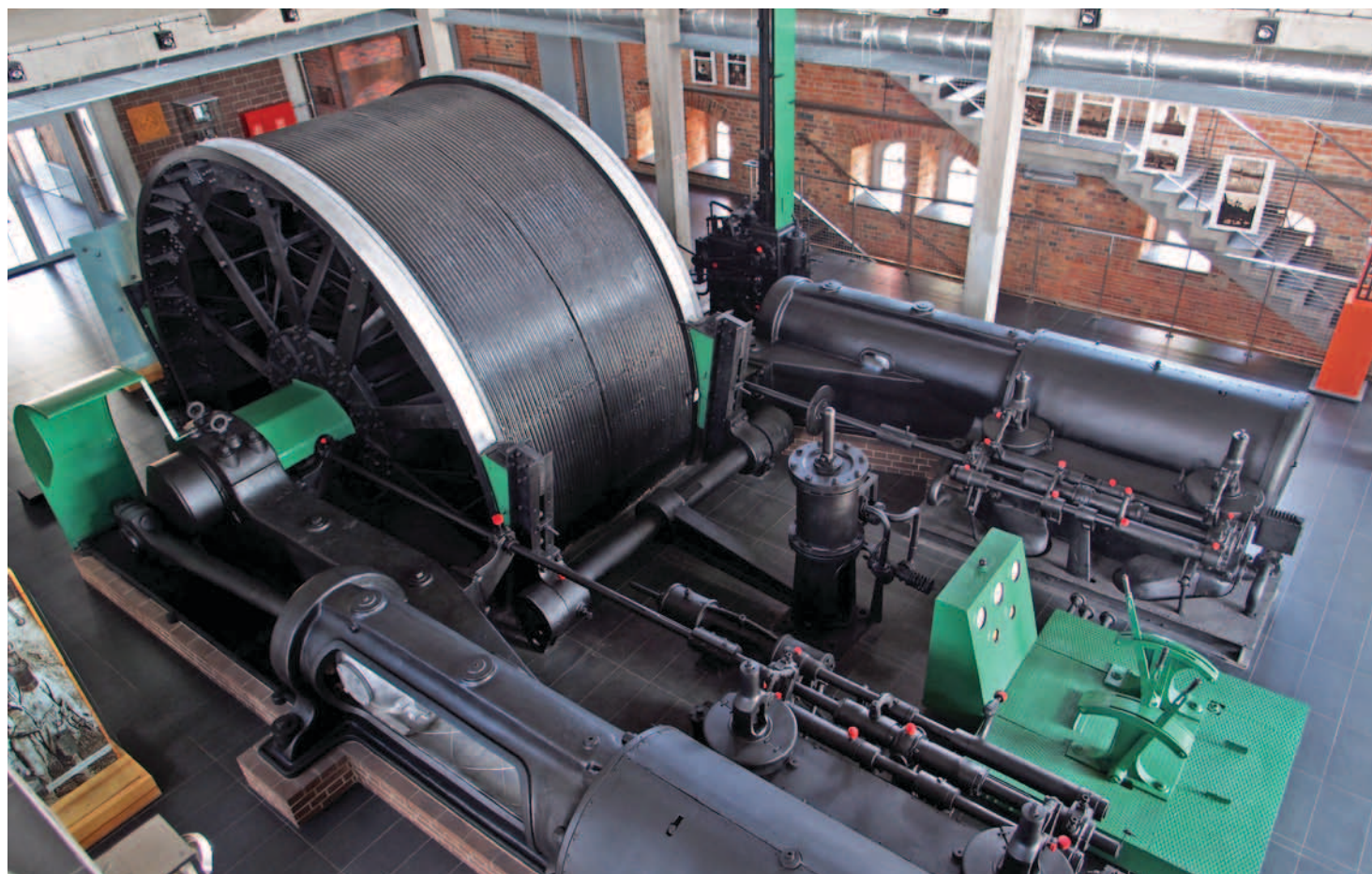
**REALIZACJA** - 2009-2012

**LOKALIZACJA** - Siemianowice Śląskie, ul. Elizy Orzeszkowej 6;  
dane geolokalizacyjne: 50°19'05.3"N 19°00'31.3"E

### Park węgla i stali

Pogórniczny teren w dzielnicy Michałkowice, w pobliżu bloków mieszkalnych i parku Górnik, uległ wyjątkowo silnej dewastacji. W 2000 r. odbył się konkurs urbanistyczny na zagospodarowanie całego obszaru. 12 lat później przemianie uległ jego fragment – powstała pierwsza część Parku Tradycji Górnictwa i Hutnictwa. Odnowiono wieżę wyciągową szybu Krystyn z 1975 r. oraz starszy o kilka dekad ceglany budynek maszynowni, którym zarządza dziś Siemianowickie Centrum Kultury. Pieczołowicie odrestaurowany obiekt pełni wiele funkcji. Na parterze o tradycji miejsca

przypomina wyciągowa maszyna parowa z 1905 r., makieta hutniczego pieca i kolekcja lamp górniczych. Piętro wyżej powstała sala widowiskowa na 160 osób, a w piwnicy ulokowano ekspozycję poświęconą kopalni oraz restaurację z regionalnymi potrawami. We wnętrzach historyczne mury skontrastowano z nowymi konstrukcjami z żelbetu. Uporządkowano też teren przed budynkiem i wokół wieży. Połączenie działalności wystawowej, kulturalno-rozrywkowej i gastronomicznej sprawiło, że pokopalniany kompleks cały czas tętni życiem.



**arch. Małgorzata Pilinkiewicz:** *Udana restrukturyzacja, dzięki której miasto zyskało nową przestrzeń publiczną, łączącą w sobie funkcje ekspozycji zabytków kultury przemysłowej z nowoczesną salą widowiskową.*



**Uzasadnienie jury:** Nagrodę przyznano za świetnie przeprowadzoną adaptację pokopalnianego budynku maszyny wyciągowej i wieży kopalni Michał, trafne decyzje projektowe od zbudowania programu, poprzez ułożenie funkcji, aż po detal architektoniczny oraz konsekwentne działanie inwestora, projektantów i wykonawcy, które dało w efekcie nowy jakościowo obiekt, będący w pełni tego znaczenia Siemianowickim Centrum Kultury.

2013

## UTWORZENIE CENTRUM DZIEDZICTWA KULTUROWEGO BRAMY MORAWSKIEJ NA ZAMKU PIASTOWSKIM W RACIBORZU

▪ wyróżnienie w kategorii „zrewitalizowany obiekt użyteczności publicznej”

**INWESTOR** - Powiat Raciborski

**PROJEKTANT** - Bernard Łopacz, Zdzisław Męczarski, Barbara Fudali

**REALIZACJA** - 2008-2012

**DOFINANSOWANIE RPO WSL** - projekt „Utworzenie Centrum Dziedzictwa Kulturowego Bramy Morawskiej na Zamku Piastowskim w Raciborzu”

**LOKALIZACJA** - Racibórz, ul. Zamkowa 2; dane geolokalizacyjne: 50°05'45.1"N 18°13'16.3"E



### Brama do kultury

Na początku XXI w. raciborski zamek z cenną gotycką kaplicą oraz wciąż działającym budynkiem historycznego browaru wymagał całościowej odnowy. Jej celem było utworzenie w nim Centrum Dziedzictwa Kulturowego, poświęconego historii i tradycjom przygranicznego regionu. Skrzydła kompleksu zorganizowanego wokół półotwartego, nieregularnego dziedzińca, poddano pieczołowitej konserwacji i częściowej rekonstrukcji. Budynek bramny zaadaptowano na centrum organizacji imprez, a dom książęcy z charakterystycznymi krużgankami pełni funkcję wystawową. Znajdujący się po zachodniej stronie budynek słodowni przystosowano m.in. do urządzenia w nim w przyszłości lokalu gastronomicznego i miejsc noclegowych. Odnowiony został też dziedziniec, który służy jako miejsce organizacji koncertów oraz imprez i jarmarków nawiązujących do historii miejsca. Zamek przyciąga gości różnicowaną ofertą kulturalną i rozrywkową.

**arch. Małgorzata Pilinkiewicz:** *Udana rewitalizacja obiektu zabytkowego z wartością dodaną – wykreowanie markowego produktu turystyki kulturowej regionu raciborskiego.*



**Uzasadnienie jury:** Wyróżnienie przyznano za konsekwentnie i z sukcesem przeprowadzoną rewitalizację z częściową rekonstrukcją zamku, która dała mieszkańcom Raciborza kultowe miejsce spotkań i najważniejszych wydarzeń kulturalnych, przywracając do nowego życia zabytek o piastowskich korzeniach.



2013

## DOM OPIEKI SPOŁECZNEJ CAŁODOBOWEJ DLA OSÓB STARSZYCH W BIELSKU-BIAŁEJ

▪ wyróżnienie specjalne

**INWESTOR** - Klub Inteligencji Katolickiej w Bielsku-Białej

**PROJEKTANT** - Maria Witosławska, Marta Witosławska

**REALIZACJA** - 2010-2012

**LOKALIZACJA** - Bielsko-Biała, ul. Grzybowa 8;  
dane geolokalizacyjne: 49°47'01.7"N 19°02'19.4"E

### Ośrodek pro bono

Pośród kameralnej zabudowy, na skraju Cygańskiego Lasu, w południowej części Bielska-Białej ulokował się w 1998 r. Katolicki Dom Opieki „Józefów”. Na potrzeby placówki zaadaptowano najpierw dawną willę, w której urządzono dom pobytu dziennego, oraz budynek gospodarczy pełniący funkcję świetlicy środowiskowej. W 2012 r. oddano do użytku wyremontowane i przebudowane pawilony dawnego ośrodka wczasowego. Elewacjom i wnętrzm budynków nadano spokojną, zachowaw-

czą formę. W kompleksie znajduje się część mieszkalna mieszcząca 14 pokoiów, pracownia terapii zajęciowej oraz sale: kominkowa, do zajęć ruchowych i dziennego pobytu dla mieszkańców, a także kaplica. Prace projektowe architektki wykonały nieodpłatnie, by odciążyć niewielki budżet przeznaczony na inwestycję. Stworzyły kameralny i przyjazny kompleks otwierający się na okoliczną przyrodę – miejsce, gdzie podopieczni ośrodka mogą godnie spędzić czas.



**arch. Małgorzata Pilinkiewicz:** Poprawna adaptacja obiektu z nowym przeznaczeniem dla jego użytkowników.



**Uzasadnienie jury:** Wyróżnienie przyznano za osobiste zaangażowanie i działania prospołeczne inwestora, projektanta i zarządcy na rzecz stworzenia wyjątkowej przestrzeni publicznej, przeciwdziałającej zjawisku wykluczenia społecznego osób starszych i dzieci z rodzin dysfunkcyjnych.

2013

## OBIEKTY WYDZIAŁU FARMACEUTYCZNEGO PRZY UL. JEDNOŚCI 8 ŚLĄSKIEGO UNIwersYTETU MEDYCZNEGO W KATOWICACH – II ETAP W SOSNOWCU

▪ nagroda internautów

**INWESTOR** - Śląski Uniwersytet Medyczny w Katowicach

**PROJEKTANT** - Janusz Grychowski, Aleksandra Nurek, Maciej Grychowski

**REALIZACJA** - 2010-2012

**LOKALIZACJA** - Sosnowiec, ul. Jedności 8;

dane geolokalizacyjne: 50°16'06.3"N 19°10'49.4"E



### Farmacja na peryferiach

Słabo zagospodarowana i chaotyczna przestrzeń sosnowieckiej dzielnicy Dańdówka wzbogaciła się w 2013 r. o uczelnianą inwestycję. Nowe obiekty Wydziału Farmaceutycznego Uniwersytetu Medycznego wybudowano obok siedziby dziekanatu, oddanego do użytku pięć lat wcześniej. Kompleks tworzą trzy bryły o różnej funkcji. Sześciokondygnacyjny gmach główny mieści katedry, zakłady i inne jednostki wydziału, przeniesione tu z dotychczasowych siedzib w Katowicach i Sosnowcu. Połączono go przewiązką z dziekanatem i nową salą audytoryjną. Trzecim obiektem jest parterowa kółtownia. Nowe budynki różnią się od siebie nie tylko gabarytami czy kształtem, ale i opracowaniem elewacji. W gmachu głównym dominują ściany osłonowe o szachownicowym układzie modułów. Auditorium zwraca za to uwagę ukośnym układem paneli elewacji i dynamicznym rozcięciem mieszczącym zewnętrzne schody. Mimo różnic całość tworzy dość spójny kompleks.

**arch. Małgorzata Pilinkiewicz:** Nowoczesny obiekt dydaktyczny, wybudowany z wykorzystaniem współczesnej myśli architektonicznej i technologicznej.



2014

## PARK SENSORYCZNY (RYDUŁTOWSKA ODPREŻALNIA SENSORYCZNA ROSA) – UTWORZENIE TERENU USŁUG REKREACYJNYCH PRZY ULICY OFIAR TERRORU W RYDUŁTOWACH

▪ Nagroda Marszałka Województwa Śląskiego w kategorii „przestrzeń publiczna”

**INWESTOR** - Miasto Rydułtowy

**PROJEKTANT** - Arkadiusz Górny

**REALIZACJA** - 2011-2013

**DOFINANSOWANIE RPO WSL** - projekt „Utworzenie terenu usług rekreacyjnych przy ulicy Ofiar Terroru w Rydułtowach – Park Sensoryczny”

**LOKALIZACJA** - Rydułtowy, ul. Ofiar Terroru; dane geolokalizacyjne: 50°03'45.8"N 18°25'13.0"E

### Park pięciu zmysłów

W centrum Rydułtów, na zaniedbanym terenie po ogródkach działkowych utworzono wyjątkowy „park sensoryczny” ROSA. Przestrzeń podzielono na pięć części – każdą podporządkowano jednemu z ludzkich zmysłów. Powstały całkowicie odmienne placówki: słuchu, wzroku, dotyku, smaku i zapachu, połączone dwiema równoległymi alejami, które tworzą główną oś założenia. Plac wzroku oddziałuje mocnymi barwami roślin i nawierzchni. Rośliny o interesującej woni posadzono na placu

zapachu. Szeleszcząca roślinność, szumiąca fontanna i urządzenia do wytwarzania dźwięków znalazły się w strefie słuchu. Ze zmysłem smaku powiązано rośliny jadalne. Dotykowi poświęcono urządzenia zabawowe rozwijające zdolności manualne oraz rośliny o interesującej fakturze. Całość dostosowano do potrzeb osób niepełnosprawnych, tak by w pełni mogły korzystać z edukacyjnych i rozrywkowych walorów parku.





**arch. Małgorzata Pilinkiewicz:** *Starannie zrealizowany, dobry pomysł zagospodarowania przestrzeni publicznej. Unikalne założenie małego parku tematycznego o dużych walorach edukacyjnych. Przemysłany detal architektoniczny.*



**Uzasadnienie jury:** Nagrodę przyznano za dobry pomysł, starannie zrealizowany, w efekcie którego uzyskano unikalne założenie małego parku tematycznego o dużych walorach edukacyjnych i konsekwentnym detalu małej architektury.

2014

## OŚRODEK EDUKACJI EKOLOGICZNEJ DZIECI W ŚLĄSKIM OGRODZIE BOTANICZNYM W MIKOŁOWIE

▪ Nagroda Marszałka Województwa Śląskiego w kategorii „obiekt użyteczności publicznej”

**INWESTOR** - Gmina Mikołów

**PROJEKTANT** - Artur Garbula, Krzysztof Strama, Marcin Susut

**REALIZACJA** - 2012-2013

**DOFINANSOWANIE RPO WSL** - projekt „Rozbudowa Centrum Edukacji Przyrodniczej i Ekologicznej Śląskiego Ogrodu Botanicznego w Mikołowie – etap II”

**LOKALIZACJA** - Mikołów, ul. 15 Grudnia 1B; dane geolokalizacyjne: 50°10'46.8"N 18°51'03.5"E

### Botaniczne przedszkole

W 2014 r. Śląski Ogród Botaniczny ponownie został doceniony w konkursie. Zlokalizowany tu Ośrodek Edukacji Ekologicznej Dzieci został najlepszym obiektem użyteczności publicznej. To obszerny parterowy budynek na obrzeżach niskiej zabudowy w Mikołowie Mokrem, o prostej, nienarzucającej się formie, nawiązującej do otoczenia materiałami wykończeniowymi i dekoracyjnymi (drewno, kamień i wiklina we wnętrzach). Obszerne przeszklenia pozwalają na wygodne oglądanie zielonej okolicy z większości pomieszczeń. Przy ośrodku urządzono plac zabaw oraz edu-

kacyjne ogródki. Mieści się tu przedszkole – każdą z czterech sal edukacyjnych powiązano z inną tematyką: górską, wodną, łąkową oraz leśną. W budynku znajdują się także sale warsztatowe, w których prowadzone są zajęcia dla starszych dzieci, także z okolicznych miejscowości. Prostota i kameralny charakter obiektu pozwalają na swobodne obcowanie z przyrodniczymi atrakcjami. Przy okazji oddziałują na przebywające tu dzieci, dostarczając im właściwych wzorców estetycznych.





**arch. Krzysztof Gorgoń:** *Dobra, prosta architektura, w otoczeniu pięknego ogrodu to modelowe miejsce służące do edukacji najmłodszego pokolenia i kształtowania jego poczucia estetyki.*



**Uzasadnienie jury:** Nagrodę przyznano za ujmującą prostotę i elegancję obiektu specjalistycznej edukacji przedszkolnej, dobrze wpisanego w różnicowany krajobraz ogrodu botanicznego, stworzenie doskonałych warunków do pracy z dziećmi poprzez zastosowanie klasycznych rozwiązań funkcji z logicznym podziałem na sale zajęć i część towarzyszącą, z dużymi przeszkleniami otwierającymi obiekt na otaczającą przyrodę. Dzięki właściwemu doborowi materiałów oraz operowaniu prostym detałami, z wykorzystaniem drewna, szkła i kamienia, uzyskano znakomitą architekturę przy relatywnie niskich kosztach inwestycji.



2014

## ROZBUDOWA CENTRUM EDUKACJI PRZYRODNICZEJ I EKOLOGICZNEJ ŚLĄSKIEGO OGRODU BOTANICZNEGO W MIKOŁOWIE – ETAP II

▪ Wyróżnienie w kategorii „przestrzeń publiczna”

**INWESTOR** - Gmina Mikołów

**PROJEKTANT** - Tomasz Jesionek, Katarzyna Grygierczyk, Michał Juźwiak,  
Patrycja Szczepkowska, Monika Pańska

**REALIZACJA** - 2012-2013

**DOFINANSOWANIE RPO WSL** - projekt „Rozbudowa Centrum Edukacji Przyrodniczej i Ekologicznej  
Śląskiego Ogrodu Botanicznego w Mikołowie – etap II”

**LOKALIZACJA** - Mikołów, ul. 15 Grudnia 1B; dane geolokalizacyjne: 50°10'46.8"N 18°51'03.5"E



### Ogród do potęgi

Po dekadzie od otwarcia Śląski Ogród Botaniczny rozrósł się i wzbogacił o kolekcje rzadkich w Polsce roślin, które umiejętnie wkomponowano w malowniczy obszar. Zwiedzający oglądają utworzone w ten sposób ogrody tematyczne. W ogrodzie kwiatowym można podziwiać m.in. kolekcje różaneczników. Ogród tarasowy obejmuje drzewa oraz krzewy liściaste kilkuset gatunków i odmian. Ogród traw ozdobnych tworzy zielony labirynt pośrodku założenia, a rośliny wodne występują na brzegach stawów. Nad podmokłą łąką powstał pomost, a ścieżki dydaktyczne prowadzą do punktów i platform widokowych, z których można oglądać panoramę Gliwic lub nieczynne wyrobisko wapienne oraz zakonserwowane dawne piece wapiennicze. W altanach można wypocząć lub schronić się przed deszczem. Dzięki nowym inwestycjom Śląski Ogród Botaniczny, popularny już przed rozbudową, stał się jeszcze bardziej atrakcyjny. Powoli staje się główną atrakcją miasta, promującego się od 2015 r. hasłem „Mikołów – ogród życia”.

**dr inż. arch. Tadeusz Kmieć:** Założenie o skali regionalnej z silną funkcją naukową realizowane jest w sposób tworzący również atrakcyjną przestrzeń rekreacji, przez co elementy dydaktyki wprowadzane są w atrakcyjny sposób zarówno dla dorosłych, jak i młodych odwiedzających.



**Uzasadnienie jury:** Wyróżnienie przyznano za konsekwentne i skuteczne wielowątkowe działanie, świeże pomysły parku krajobrazowego.

2014

## ZAGOSPODAROWANIE SKWERU IM. KS. PRAŁATA STEFANA PIECZKI W RACIBORZU – PRZEBUDOWA FONTANNY

▪ Nagroda Marszałka Województwa Śląskiego w kategorii  
„zrewitalizowana przestrzeń publiczna”

**INWESTOR** - Miasto Racibórz

**PROJEKTANT** - Jacek Hajkowski

**REALIZACJA** - 2013

**LOKALIZACJA** - Racibórz, skwer im. ks. Prałata Stefana Pieczki;  
dane geolokalizacyjne: 50°05'27.1"N 18°13'12.9"E

### Wodotrysk ze strażnikami

Dający ochłodę, lecz dość toporny basen starej fontanny na skwerze Pieczki od lat nie spełniał oczekiwań mieszkańców Raciborza. Odnowy wymagał także cały zadrzewiony skwer leżący tuż przy rynku. Urzędnicy przedstawili więc mieszkańcom cztery koncepcje zagospodarowania i raciborzanie wybrali wersję, na której podstawie powstał finalny projekt. Fontannę podzielono na trzy części. Od strony ulicy Nowej kompozycję otwiera rzeźba symbolizująca „strażników” wodotrysku. Za nią znajduje się fontanna „sucha” – dysze ukryte są w posadzce. Nad środ-

kową nieką przerzucono mostek, a w ostatniej znajduje się wodna kaskada. Skwer podzielono na czworokątne pola wypełnione zielenią lub kamienną nawierzchnią. Jej surowy charakter zrównoważono drewnem ławek, siedzisk i koszy na śmieci. Nowe lampy – razem z iluminacją fontann – współgrają z kameralnym charakterem miejsca. Bezpretensjonalny, dobrze wykończony skwer wpisał się w otoczenie i przyciąga mieszkańców, zwłaszcza dzieci, które lubią korzystać z wodnych atrakcji.



**arch. Małgorzata Pilinkiewicz:** *Udana próba nowego sposobu na zagospodarowanie placu miejskiego z wykorzystaniem wody i światła.*



**Uzasadnienie jury:** Nagrodę przyznano za udaną próbę nowego zagospodarowania miejskiego placu z zastosowaniem atrakcji wodnych i iluminacji, dobre proporcje nawierzchni zabrukowanych do powierzchni zielonych, właściwie użyte materiały, racjonalny i powściągliwy detal małej architektury, co w efekcie pozwoliło na uzyskanie bezpretensjonalnego rozwiązania przestrzeni z dobrym klimatem – przykład godny naśladowania.

2014

## ZAGOSPODAROWANIE TERENU I BUDOWA BAZY OKOŁOTURYSTYCZNEJ ZABYTKOWEJ KOPALNI „SATURN” W CZELADZI

▪ wyróżnienie w kategorii „zrewitalizowana przestrzeń publiczna”

**INWESTOR** - Miasto Czeladź

**PROJEKTANT** - Maciej Kolesiński, Joanna Sowula

**REALIZACJA** - 2012-2013

**DOFINANSOWANIE RPO WSL** - projekt „Zagospodarowanie terenu i budowa bazy okołoturystycznej zabytkowej kopalni Saturn w Czeladzi”

**LOKALIZACJA** - Czeladź, ul. Dehnelów 45; dane geolokalizacyjne: 50°18'31.9"N 19°03'49.2"E

### Pylony na Saturnie

Kopalnia Saturn, której początki sięgają drugiej połowy XIX w., działała w południowej części Czeladzi do lat 90. XX w. Po jej zamknięciu zachowało się wiele historycznych obiektów. W najcenniejszym przemysłowym budynku – dawnej elektrowni – ulokowała się w 2005 r. galeria sztuki, którą wyremontowano i przebudowano 8 lat później (więcej na str. 156). W tym samym czasie zadbano o otaczający elektrownię teren. Gruntownie odnowiono ulicę Biedermanna, która uzyskała połączenie z ulicą Scheiblera.

Powstały dwa parkingi dla samochodów i jeden dla autokarów. Po wschodniej stronie galerii, obok parkingu, utworzono placyk w formie pasażu, gdzie w dwóch rzędach stoi 13 podświetlonych pylonów ekspozycyjnych, prezentujących m.in. historię kopalni. Po obu stronach pasażu rozmieszczono ławki, latarnie i stojaki rowerowe. Uporządkowana przestrzeń jest wygodnym i estetycznym przedpolem galerii, a także kopalnianych terenów, które czekają na odnowę i zagospodarowanie.



**arch. Małgorzata Pilinkiewicz:** *Udane zagospodarowania terenu przemysłowego i uzupełnienie przestrzeni wokół zrewitalizowanego budynku. Wartość dodana w formie elementów małej architektury jako nośników informacji turystycznej z przesłaniem edukacyjnym.*



**Uzasadnienie jury:** Nagrodę przyznano za uzupełnienie rewitalizacji obiektów kopalni Saturn poprzez stworzenie otoczenia, które współgra z budynkami i właściwymi środkami porządkuje przestrzeń, tworząc nową wartość na Szlaku Zabytków Techniki.

2014

## CENTRUM NOWYCH TECHNOLOGII POLITECHNIKI ŚLĄSKIEJ W GLIWICACH

▪ wyróżnienie w kategorii „obiekt użyteczności publicznej”

**INWESTOR** - Politechnika Śląska

**PROJEKTANT** - Jerzy Witeczek, Tomasz Wagner, Michał Lewiński

**REALIZACJA** - 2010-2013

**LOKALIZACJA** - Gliwice, ul. Konarskiego 22B;  
dane geolokalizacyjne: 50°17'36.8"N 18°40'55.9"E



### Tyłem do frontu

Na zaniedbanych obrzeżach kampusu Politechniki Śląskiej, gdzie stały magazyny i garaże, wyrósł nowoczesny, naszpikowany elektroniką, inteligentny budynek Naukowo-Dydaktycznego Centrum Nowych Technologii. Kompleks tworzą dwa obiekty, które złączono przewiązkami mieszczącymi m.in. audytorium, sale dydaktyczne i biura dyrekcji, rozdzielone przeszklonymi dziedzińcami. Północną elewację wyższej części o wąskich pionowych podziałach zaakcentowano ostro zakończonym, całkowicie przeszklonym narożem. Oslonięta nim niższa strefa wejściowa prowadzi do jasnego holu, w którym wyeksponowano żelbetową konstrukcję. Surowością rozwiązań architektonicznych architekci chcieli podkreślić technologiczny charakter budynku, przetamując go przy tym nielicznymi akcentami barwnymi. Obiekt, który stoi dziś na tyłach kampusu, został pomyślany jako jego frontowa wizytówka. Stanie się tak po oddaniu do użytku przebiegającej w pobliżu Drogowej Trasy Średnicowej. Centrum będzie z niej doskonale widoczne.

**arch. Małgorzata Pilinkiewicz:** *Nowoczesny gmach Politechniki Śląskiej dla nowych technologii, w którym architektura obiektu uzewnętrznia jego przeznaczenie.*



**Uzasadnienie jury:** Wyróżnienie przyznano za kolejną udaną inwestycję Politechniki Śląskiej, budzący podziw supernowoczesny gmach dla nowych technologii.



2014

## SALA KONCERTOWA PRZY ZESPOLE SZKÓŁ MUZYCZNYCH PRZY UL. WAWEL 2 W SOSNOWCU ▪ wyróżnienie w kategorii „obiekt użyteczności publicznej”

**INWESTOR** ▪ Gmina Sosnowiec

**PROJEKTANT** ▪ Zbigniew Gliwa

**REALIZACJA** ▪ 2011-2013

**LOKALIZACJA** ▪ Sosnowiec, ul. Wawel 2;  
dane geolokalizacyjne: 50°16'51.0"N 19°08'22.8"E

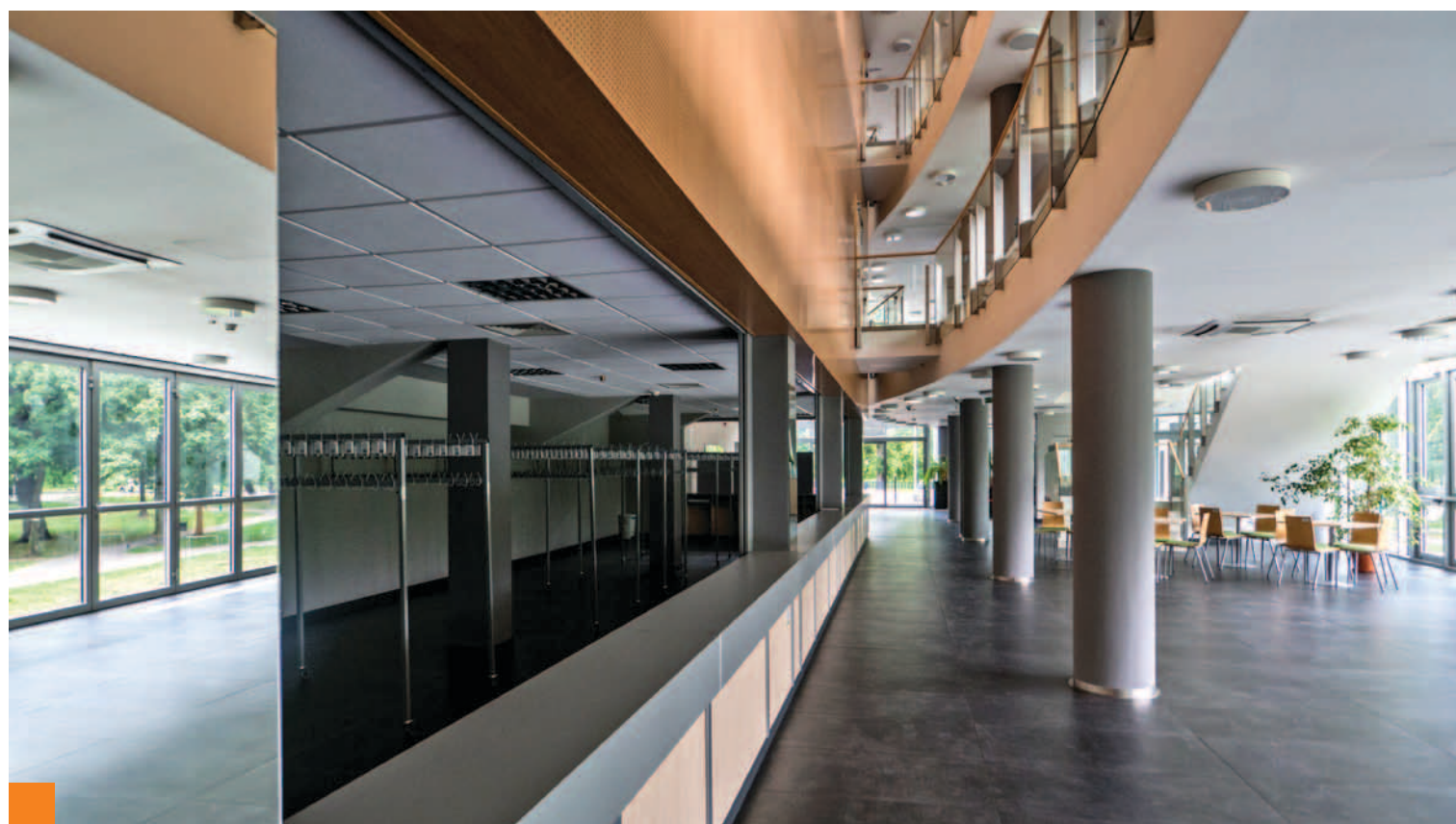
### Już nie w stołówce

Budynek, który od 1991 r. zajmuje Zespół Szkół Muzycznych w Sosnowcu, nie miał sali koncertowej – muzyka rozbrzmiewała w zaadaptowanym pomieszczeniu dawnej stołówki. Było tak do 2013 r., gdy zakończyła się budowa nowego obiektu, mieszczącego obszerną salę na ponad 500 widzów z reżyserką, dwa studia nagraniowe, garderoby oraz sale: kameralną i prób. Trzykondygnacyjny budynek wypełnił miejsce pomiędzy dwoma skrzydłami szkoły. Jego konstrukcja odcina się od prostego

edukacyjnego gmachu silnie przeszkloną elewacją. Z monotonną szkolną fasadą od strony parkingu kontrastuje też zaoblona ściana w narożu, naprowadzająca na cofnięte w głąb wejście. Mimo różnic, dobudowany obiekt podporządkowuje się gabarytowi szkoły. Po odnowie elewacji obie części tworzą integralną całość. Nowa sala służy nie tylko muzykom, ale także mieszkańcom, którzy uczestniczą w organizowanych tu koncertach, festiwalach, spektaklach lub widowiskach.



**arch. Krzysztof Gorgoń:** *Rozbudowa, która odmieniła szkołę nie tylko pod względem architektonicznym, ale przede wszystkim dała zupełnie nowe możliwości rozwoju talentów młodych muzyków.*



**Uzasadnienie jury:** Wyróżnienie przyznano za bardzo dobry przykład nowoczesnej architektury szkolnej, rozwiązania funkcji i technologii sal koncertowych na wysokim poziomie, doskonałe wpisanie się dobudowanego obiektu w istniejący już kompleks, podnoszący jego walory.

2014

## ADAPTACJA I PRZEBUDOWA BUDYNKU GALERII SZTUKI WSPÓŁCZESNEJ „ELEKTROWNIA” W CZELADZI

▪ Nagroda Marszałka Województwa Śląskiego w kategorii  
„zrewitalizowany obiekt użyteczności publicznej”

**INWESTOR** - Gmina Czeladź

**PROJEKTANT** - Jan Pudło

**REALIZACJA** - 2012-2013

**DOFINANSOWANIE RPO WSL** - projekt „Adaptacja i przebudowa budynku Galerii Sztuki Współczesnej Elekrownia w Czeladzi”

**LOKALIZACJA** - Czeladź, ul. Dehnelów 45; dane geolokalizacyjne: 50°18'31.9"N 19°03'49.2"E

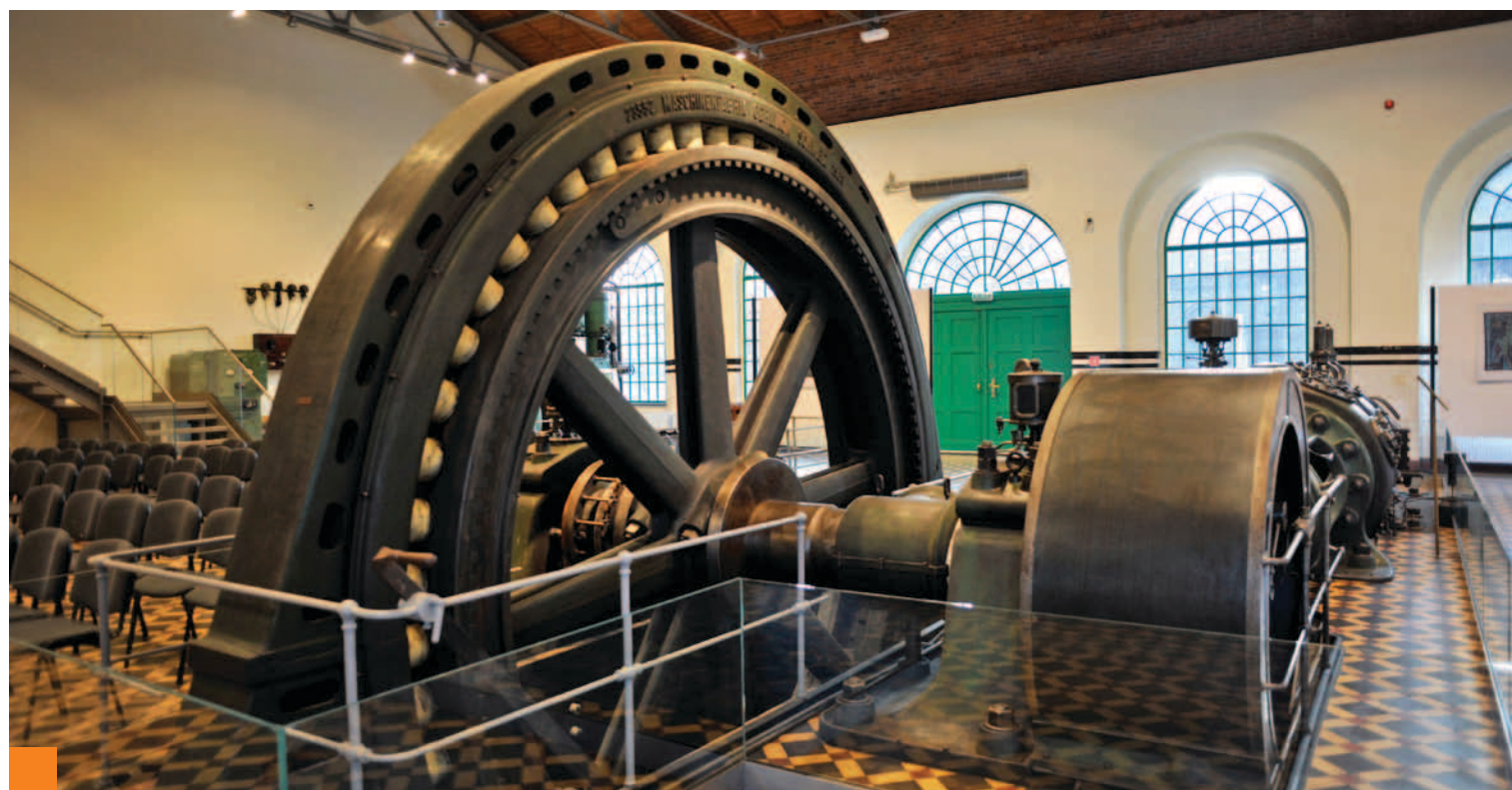
### Kulturalna energia

Ceglana neogotycka budowla z wieżyczką powstała w pierwszej dekadzie XX w. i jest dziełem znanego architekta Józefa Piusa Dziekońskiego. Wysoka jakość architektury i zachowanych maszyn (generator „Wanda” z 1903 r., przetwornice, kompresor i sporych rozmiarów suwnica) sprawiły, że od 2010 r. budynek znajduje się na Szlaku Zabytków Techniki Województwa Śląskiego. Trzy lata później obiekt wyremontowano i przebudowano, by dostosować go do potrzeb nowoczesnego ośrodka kultury. Przekształcony został układ pomieszczeń, dostawiono nową

klatkę schodową z windą dla niepełnosprawnych, oczyszczono i naprawiono ceglane elewacje, a na wieży powstał taras widokowy. Wewnątrz, w piwnicach urządzono magazyny i miejsce na ekspozycje. Na parterze, sala główna z maszynami pełni funkcje wystawowe. Sala konferencyjna służy zaś organizacji spotkań i narad, a zajęcia artystyczne odbywają się w sali warsztatowej. Dawna wytwórnia prądu znowu jest miejscem pełnym energii, tym razem – kulturalnej.



**arch. Małgorzata Pilinkiewicz:** *Udana rewitalizacja obiektu przemysłowego z wykorzystaniem elementów istniejących, uzupełnionych prostym i eleganckim nowym detalem architektonicznym.*



**Uzasadnienie jury:** Nagrodę przyznano za bardzo udaną rewitalizację zabytkowego obiektu poprzemysłowego z widoczną, dużą starannością wykonania i wycuciem zabytkowej materii, właściwe decyzje programowo-adaptacyjne i trafiony dobór materiałów, kolorystyki odtworzonego, a także nowego detalu architektonicznego.

2014

## PRZEBUDOWA BUDYNKÓW PRZY UL. KARDYNAŁA HLONDA 29 NA POTRZEBY CENTRUM INICJATYW SPOŁECZNYCH W RUDZIE ŚLĄSKIEJ

▪ wyróżnienie w kategorii „zrewitalizowany obiekt użyteczności publicznej”

**INWESTOR** - Miasto Ruda Śląska

**PROJEKTANT** - Jacek Leśko

**REALIZACJA** - 2013

**DOFINANSOWANIE RPO WSL** - projekt „Adaptacja budynku przy ulicy 11 Listopada 15a na Centrum Inicjatyw Społecznych na terenie Miasta Ruda Śląska”

**LOKALIZACJA** - Ruda Śląska, ul. kard. Hlonda 29; dane geolokalizacyjne: 50°19'16.7"N 18°52'29.1"E

### Inicjatywy koło archaniola

Po likwidacji dawnego domu kultury kopalni Karol, w Orzegowie – północnej dzielnicy Rudy Śląskiej – brakowało lokalnego ośrodka integrującego mieszkańców. Sytuacja zmieniła się wraz z otwarciem Centrum Inicjatyw Społecznych Stary Orzegów. Usytuowano je w dwóch budynkach: dawnym probostwie z 1885 r. oraz budynku gospodarczym. Po przebudowie w pierwszym z nich znajduje się biblioteka z czytelnią i biurą, a w drugim na parterze urządzono kawiarnię i wielofunkcyjne sale na poddaszu. Podwórze między budynkami odnowiono, powstał tu ka-

wiarniany taras wyróżniony innym rodzajem nawierzchni. W niektórych wnętrzach usunięto tynki – surowe ceglane ściany udanie korespondują z charakterem budynków. Kameralny i bezpretensjonalny wygląd starannie wykończonego kompleksu sprzyja działalności ośrodka, który przyciąga zarówno seniorów, jak i dzieci. Działają tu kluby (historyczny i trzeciego wieku), punkt porad prawnych i galeria sztuki. Odbywają się warsztaty artystyczne, taneczne i kulinarne.



**arch. Małgorzata Pilinkiewicz:** Właściwe podejście do przywracania do życia i nadawania nowej funkcji obiektom o walorach zabytkowych.



**Uzasadnienie jury:** Wyróżnienie przyznano za przykład właściwego podejścia do przebudowy istniejącej substancji o walorach zabytkowych, która daje obiektom nowe życie i podnosi ich atrakcyjność i wartość, trafny dobór nowej ślusarki okiennej, w kolorze czerwonym, utrzymującej się w konwencji oryginalnych okien.

2014

## RYNEK OD.NOWA – REWITALIZACJA ŚRÓDMIEJSKIEJ PRZESTRZENI PUBLICZNEJ W JAWORZNIE

▪ nagroda internautów

**INWESTOR** - Miasto Jaworzno

**PROJEKTANT** - Stanisław Lessaer

**REALIZACJA** - 2012-2013

**DOFINANSOWANIE RPO WSL** - projekt „Rynek Od.Nowa – rewitalizacja śródmiejskiej przestrzeni publicznej w Jaworznie”

**LOKALIZACJA** - Jaworzno, rynek główny; dane geolokalizacyjne: 50°12'12.5"N 19°16'33.1"E

### Trójkątne forum

Do 2013 r. rynek w Jaworznie nie odpowiadał typowym wyobrażeniom o głównym placu miejskim. Przecięty ruchliwą ulicą, rozbity na enklawy o różnych funkcjach, domagał się przebudowy. Wcześniej układ komunikacyjny zreorganizowano tak, by ruch kołowy w śródmieściu zredukować do minimum. Aranżując plac, wykorzystano jego pochyłość i nietypowy, trójkątny kształt. Dolną, obszerną część pokryto kamienną posadzką, której monotonię rozбивa kompozycja miękko zarysowanych,

jaśniejszych pasów nawierzchni. W południowo-zachodnim narożu posadzono jawor i ustawiono rzeźbę drwala z herbu miasta. Górna partia zyskała bardziej kameralny, ale i wyrazisty charakter. Geometryczna kompozycja siedzisk, trawników, donic i stolików jest interesującym przedpolem dla dominującej nad placem kolegiaty św. Wojciecha i Katarzyny. Na uwagę zasługują dyskretne i zróżnicowane formy latarni, oświetlających plac w przyjazny, kameralny sposób.





**arch. Małgorzata Pilinkiewicz:** Imponująca w skali i przeznaczonych środkach inwestycja miejska w celu stworzenia salonu miejskiego w centrum miasta.



## SPIS TREŚCI

WSTĘP	3
-------	---

WŁADCY ŚLĄSKIEJ PRZESTRZENI	4
-----------------------------	---

### KRONIKA KONKURSU

2001

KRZYŻ MILENIJNY W PIEKARACH ŚLĄSKICH	12
PLAC BOLESŁAWA CHROBREGO W KATOWICACH	14
PARK ZDROJOWY „ZAWODZIE”, UZDROWISKO W USTRONIU	16
PROJEKT CAŁOROCZNEGO CENTRUM NARCIARSTWA W SOSNOWCU	18

2002

PRZEBUDOWA CENTRUM SOSNOWCA	20
ZAGOSPODAROWANIE PARKU CHOPINA W GLIWICACH	22

2003

CMENTARZ KOMUNALNY W CZĘSTOCHOWIE	24
REWITALIZACJA CENTRUM MIKOŁOWA	26

2004

REALIZACJA ZESPOŁU SZKÓŁ WYŻSZYCH W RYBNIKU	28
WALORYZACJA PARKU PLANTY W MIKOŁOWIE	30

2005

ŚLĄSKI ZAMEK SZTUKI I PRZEDSIĘBIORCZOŚCI W CIESZYNIE	32
KOMPLEKS MUZEALNY W TYCHACH – MUZEUM PIWOWARSTWA I MUZEUM MIEJSKIE	34
KOMPLEKS DYDAKTYCZNO-SPORTOWO-KULTURALNY W CENTRUM BORONOWA	36

2006

PRZEBUDOWA PLACU MIKOŁAJA KOPERNIKA W LUBLIŃCU	38
PLAC PRZED SILESIA CITY CENTER W KATOWICACH	40

2007

REWITALIZACJA ZABYTKOWEJ PŁYTY W TOSZKU	42
HALA SPORTOWA WRAZ Z TERENAMI SPORTOWO-REKREACYJNYMI W BIERUNIU	44
BIBLIOTEKA PUBLICZNA W IMIELINIE	46

**2008**

REWITALIZACJA ZESPOŁU AKWENÓW POPRZEMYSŁOWYCH AMELUNG W CHORZOWIE	48
CENTRALA MIEJSKIEJ BIBLIOTEKI PUBLICZNEJ W JAWORZNIE	50
CENTRUM NAUKI I EDUKACJI MUZYCZNEJ „SYMFONIA” W KATOWICACH	52

**2009**

POKAZOWA ZAGRODA ŻUBRÓW W ZABYTKOWYM PARKU PSZCZYŃSKIM W PSZCZYNIE	54
STRAŻNICA W KATOWICACH-SZOPIENICACH	56
TEATR ROZRYWKI WRAZ Z ZAGOSPODAROWANIEM TERENU W CHORZOWIE	58
RENOWACJA ZIELEŃCA ORAZ TERENÓW WOKÓŁ KOŚCIOŁA PARAFIALNEGO W ZABRZU	60
CENTRUM DYDAKTYCZNO-NAUKOWE NEOFILOLOGII UNIWERSYTETU ŚLĄSKIEGO W SOSNOWCU	62
ZESPÓŁ BUDYNKÓW MAGAZYNOWO-BIUROWYCH „CANE” W CIESZYNIE	64

**2010**

ZAGOSPODAROWANIE TERENU PRZY RADIOSTACJI GLIWICKIEJ	66
BUDYNEK SĄDU OKRĘGOWEGO W KATOWICACH	68
ADAPTACJA BUDYNKU KINA NA POTRZEBY MIEJSKIEJ BIBLIOTEKI PUBLICZNEJ WRAZ Z KINEM STUDYJNYM I SCENĄ KAMERALNĄ W MIKOŁOWIE	70
PLAC WOLNOŚCI WRAZ ZE SCHODAMI W KIERUNKU RYBNICKIEGO CENTRUM KULTURY, PASAŻEM W KIERUNKU RYNKU ORAZ WKOMPONOWANĄ W TEREN GALERIĄ HANDLOWĄ FOCUS W RYBNIKU	72
KRYTA PŁYWALNIA „OLIMPIJCZYK” W GLIWICACH	74
PRZEBUDOWA KINA „ŚWIT” W CZECHOWICACH-DZIEDZICACH	76
MODERNIZACJA PLACU BACZYŃSKIEGO W TYCHACH	78

**2011**

ZAGOSPODAROWANIE TERENU REKREACJI RODZINNEJ W KOZIEGŁOWACH	80
WIELOFUNKCYJNA HALA SPORTOWA „NA SKARPIE” W BYTOMIU	82
REWITALIZACJA OBIEKTU ZABYTKOWEGO – PARK GMINNY W ORNONTOWICACH	84
WILLA FITZNERA W SIEMIANOWICACH ŚLĄSKICH	86
GALERIA HANDLOWA AGORA Z OTOCZENIEM W BYTOMIU	88
DOM SPOKOJNEJ STAROŚCI „ZŁOTA JESIEŃ” W CZECHOWICACH-DZIEDZICACH	90
ROZWÓJ INFRASTRUKTURY TURYSTYCZNEJ – PARK W ŚLEMIENIU	92
REMONT ZABYTKOWEGO BUDYNKU BYŁEJ PLEBANII POŁĄCZONY Z RESTAURACJĄ OBIEKTU I ADAPTACJA NA POMIESZCZENIA BIBLIOTEKI MIEJSKIEJ W LĘDZINACH	94
DZIAŁANIA W PRZESTRZENI PUBLICZNEJ W RAMACH KANDYDATURY KATOWIC O TYTUŁ EUROPEJSKIEJ STOLICY KULTURY W 2016 R.	96
SIŁOWNIA NA WOLNYM POWIETRZU W ŻORACH	98

**2012**

REWITALIZACJA „STAWU RZĘSA” W SIEMIANOWICACH ŚLĄSKICH	100
WODNY PLAC ZABAW NA TERENIE OŚRODKA WYPOCZYNKOWEGO „PAPROCANY” W TYCHACH	102
ROZBUDOWA CENTRUM EDUKACJI PRZYRODNICZEJ I EKOLOGICZNEJ ŚLĄSKIEGO OGRODU BOTANICZNEGO W MIKOŁOWIE	104

ROZBUDOWA I MODERNIZACJA ŚCIEŻKI ROWEROWO-PIESZEJ (DEPTAK NAD ŻYLICĄ I DALEJ W KIERUNKU BUCZKOWIC) ORAZ CENTRUM MIASTA W SZCZYRKU	106
MODERNIZACJA, NADBUDOWA I ROZBUDOWA OBIEKTU HALI WIDOWISKOWO-SPORTOWEJ W JASTRZĘBIU-ZDROJU	108
BUDOWA KRYTEJ PŁYWALNI „NEPTUN” W GLIWICACH SOŚNICY	110
PRZEBUDOWA STUDENCKIEGO DOMU KULTURY NA POTRZEBY WYDZIAŁU ARCHITEKTURY POLITECHNIKI ŚLĄSKIEJ W GLIWICACH	112
ADAPTACJA STOŁÓWKI AKADEMICKIEJ PRZY UL. PSZCZYŃSKIEJ 85 W GLIWICACH NA CENTRUM KULTURY STUDENCKIEJ „MROWISKO”	114
ROZBUDOWA WRAZ ZE ZMIANĄ SPOSOBU UŻYTKOWANIA BUDYNKU BYŁEJ WKU NA POTRZEBY WYDZIAŁU ORGANIZACJI I ZARZĄDZANIA POLITECHNIKI ŚLĄSKIEJ W ZABRZU	116

### 2013

BĘDZIŃSKA STREFA AKTYWNOŚCI RODZINNEJ – NOWOCZESNY PLAC ZABAW, SIŁOWNIA POD GOŁYM NIEBEM, MIASTECZKO RUCHU DROGOWEGO, SKATEPARK, BOISKA DO PIŁKI SIATKOWEJ, LODOWISKO	118
PARK ETNOGRAFICZNY ZIEMI ŻYWIECKIEJ W ŚLEMIENIU	120
REWITALIZACJA PRZYRODNICZO-KRAJOBRAZOWA OTOCZENIA WIEŻY WYCIĄGOWEJ SZYBU PREZYDENT W CHORZOWIE	122
SPORTPARK – PARK SPORTOWY W CIESZYNIE	124
ŚLĄSKIE MIĘDZYUCZELNIANE CENTRUM EDUKACJI I BADAŃ INTERDYSCYPLINARNYCH W CHORZOWIE	126
ZESPÓŁ OBIEKTÓW SPORTOWYCH „BAŻANTOWO SPORT” W KATOWICACH	128
AQUADROM – PŁYWACKI KOMPLEKS SPORTOWO-REKREACYJNY W RUDZIE ŚLĄSKIEJ	130
PROJEKT MODERNIZACJI BUDYNKU PO DYREKCJI HUTY ZABRZE DLA POTRZEB ADMINISTRACJI SAMORZĄDOWEJ ORAZ CENTRUM ZARZĄDZANIA KRYZYSOWEGO W ZABRZU	132
PARK TRADYCJI GÓRNICICTWA I HUTNICICTWA W SIEMIANOWICACH ŚLĄSKICH	134
UTWORZENIE CENTRUM DZIEDZICTWA KULTUROWEGO BRAMY MORAWSKIEJ NA ZAMKU PIASTOWSKIM W RACIBORZU	136
DOM OPIEKI SPOŁECZNEJ CAŁODOBOWEJ DLA OSÓB STARSZYCH W BIELSKU-BIAŁEJ	138
OBIEKTY WYDZIAŁU FARMACEUTYCZNEGO PRZY UL. JEDNOŚCI 8 ŚLĄSKIEGO UNIWERSYTETU MEDYCZNEGO W KATOWICACH – II ETAP W SOSNOWCU	140

### 2014

PARK SENSORYCZNY (RYDUŁTOWSKA ODPRĘŻALNIA SENSORYCZNA ROSA) – UTWORZENIE TERENU USŁUG REKREACYJNYCH PRZY ULICY OFIAR TERRORU W RYDUŁTOWACH	142
OŚRODEK EDUKACJI EKOLOGICZNEJ DZIECI W ŚLĄSKIM OGRODZIE BOTANICZNYM W MIKOŁOWIE	144
ROZBUDOWA CENTRUM EDUKACJI PRZYRODNICZEJ I EKOLOGICZNEJ ŚLĄSKIEGO OGRODU BOTANICZNEGO W MIKOŁOWIE – ETAP II	146
ZAGOSPODAROWANIE SKWERU IM. KS. PRAŁATA STEFANA PIECZKI W RACIBORZU – PRZEBUDOWA FONTANNY	148
ZAGOSPODAROWANIE TERENU I BUDOWA BAZY OKOŁOTURYSTYCZNEJ ZABYTKOWEJ KOPALNI „SATURN” W CZELADZI	150
CENTRUM NOWYCH TECHNOLOGII POLITECHNIKI ŚLĄSKIEJ W GLIWICACH	152
SALA KONCERTOWA PRZY ZESPOLE SZKÓŁ MUZYCZNYCH PRZY UL. WAWEL 2 W SOSNOWCU	154
ADAPTACJA I PRZEBUDOWA BUDYNKU GALERII SZTUKI WSPÓŁCZESNEJ „ELEKTROWNIA” W CZELADZI	156
PRZEBUDOWA BUDYNKÓW PRZY UL. KARDYNAŁA HLONDA 29 NA POTRZEBY CENTRUM INICJATYW SPOŁECZNYCH W RUDZIE ŚLĄSKIEJ	158
RYNEK OD.NOWA – REWITALIZACJA ŚRÓDMIEJSKIEJ PRZESTRZENI PUBLICZNEJ W JAWORZNIE	160

